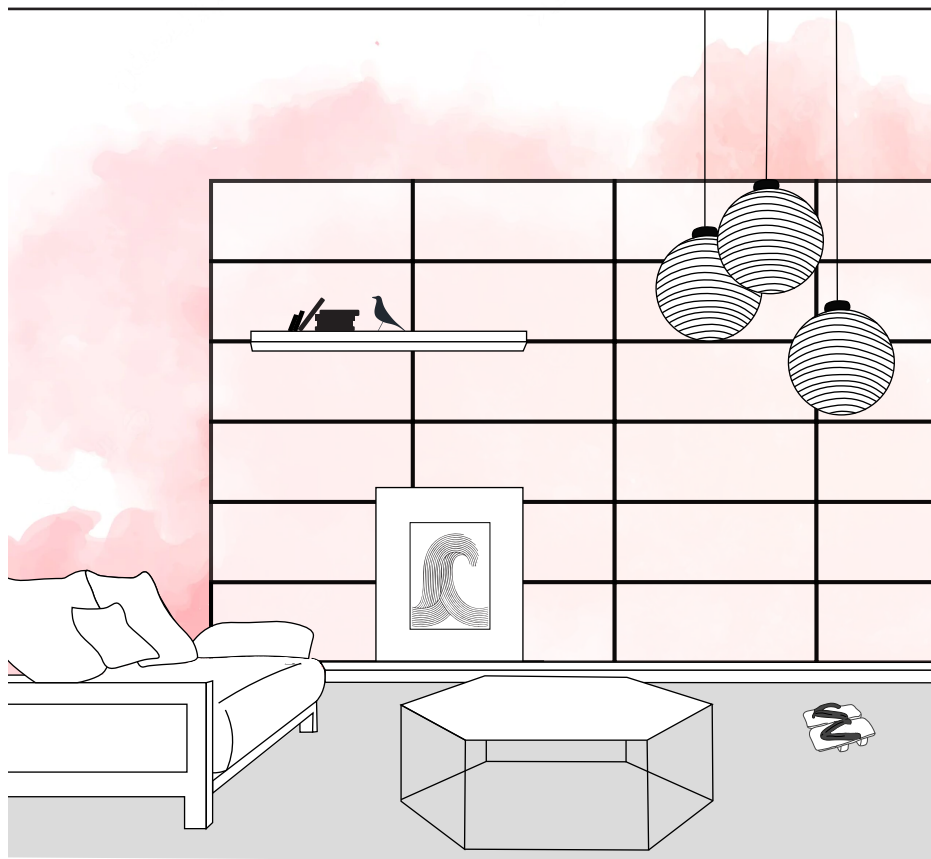


# perspective

美しく住まう

## DESIGN JAPONAIS

Catalogue mobiliers et luminaires



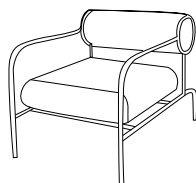


---

## SOMMAIRE

- 01 - Présentation.
- 06 - Shin & Tomoko Azumi.
- 08 - Sou Fujimoto.
- 12 - Naoto Fukasawa.
- 14 - Ichiro Iwasaki.
- 18 - Hiromichi Konno.
- 20 - Shiro Kuramata.
- 24 - Jin Kuramoto.
- 26 - Issey Mikaye.
- 32 - Nendo.
- 36 - Isamu Noguchi.
- 38 - Takashi Shinozaki.
- 42 - Tomoya Tabuchi.
- 44 - Gabriel Tan.
- 48 - Sori Yanagi.
- 50 - Tokujin Yoshioka.
- 59 - Informations pratiques.



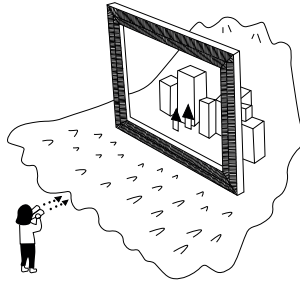


## Perspective Habiter le beau

Spécialiste en aménagement d'espace, design et conception, Perspective compte parmi ses fournisseurs quelques grands noms du design. Pour sa nouvelle saison, et en parallèle de l'exposition lancée par la Galerie Perspective, sur l'architecture Japonaise, Perspective a fait une sélection des designers japonais et de leurs oeuvres parmi ses fournisseurs.

Si l'un des produits de la sélection vous intéresse, merci de contacter nos équipes pour établir un devis, et pouvoir obtenir plus d'informations sur les finitions, coloris ou dimensions disponibles.





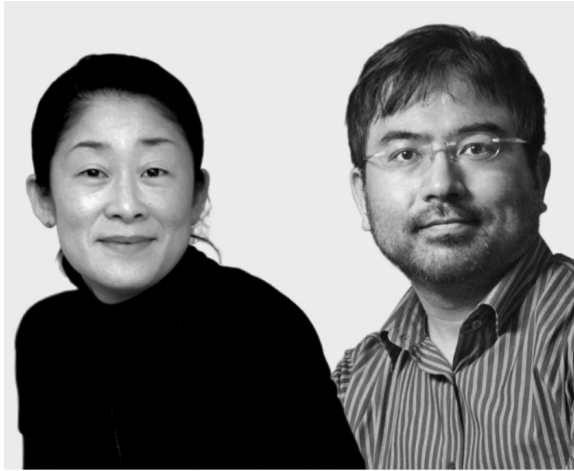
«Nous voulons que tous les gens réfléchissent de manière **créative** à leur **mode de vie**. Ainsi, nous pensons que, quel que soit le type de maison dans lequel vous vivez, vous pouvez créer votre propre **lieu de vie unique**.»  
Isna Design, 2022







FREEFORM SOFA, Isamu Noguchi / VITRA



## Shin & Tomoko Azumi.

---

Tomoko Azumi née en 1966 à Hiroshima au Japon est un designer d'intérieur et de mobilier basé à Londres. Ses œuvres font partie de plusieurs collections permanentes, dont le Victoria & Albert Museum et le Geoffrey Museum à Londres et le Stedelijk Museum (Pays bas). Elle est membre du jury pour le Good Design Award au Japon depuis 2006.

Shin Azumi est né à Kobe au Japon, en 1965. En 2005, il ouvre son cabinet « a studio » à Londres, et déménage sa base au Japon à Tokyo en 2016. Le travail de Shin Azumi a reçu de nombreux prix de design en Europe et au Japon, parmi lesquels le Blueprint 100% Design Award et « Product of the Year » du FX International Design Award. Ses œuvres ont été acquises par de nombreux musées internationaux tels que le Victoria & Albert Museum (Royaume-Uni), le Stedelijk Museum (Pays-Bas), etc.



**AP, 2010**

Ce tabouret, issu du pliage d'une feuille de bois, rend hommage à la tradition de l'origami. L'assise a la force d'un signe graphique. La légèreté est un vol de papillons.



**KAI, 2006**

*KAI* signifie coquillage en japonais. Et comme un coquillage qui s'ouvre et révèle son intérieur tout doux, ce tabouret réglable en hauteur s'adapte parfaitement au corps.



**ZA SYSTEM, 2003**

*ZA* signifie un lieu sûr pour se rencontrer. Les designers s'en sont inspirés pour créer un système de sièges élégants, idéaux et modulables.



**LEM, 2000**

En 2000, au tournant du millénaire, le tabouret *LEM* est devenu l'un des symboles du style LaPalma. Même légèreté, même absence de gravité qui, dans le vide créé par le design, stimule la relation avec l'environnement.

---



## Sou Fujimoto.

---

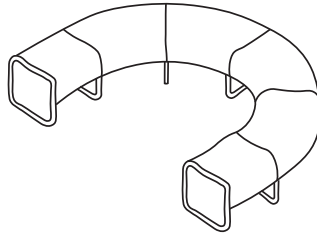
Après avoir fait ses études d'architecte à la faculté d'ingénierie de la Tokyo University, il fonde en 2000 l'agence Sou Fujimoto Architects. Il commence à se faire connaître en 2005 en remportant l'AR - Architectural Review Awards international prestigieux dans la catégorie Jeunes architectes, un prix qui lui a été décerné pendant trois années consécutives, et le Top Prize obtenu en 2006. En 2009, la revue *Wallpaper* lui a conféré le Design Award.

En 2008, Sou Fujimoto a publié « *Primitive Future* », le texte d'architecture best-seller de l'année. Son design architectural, toujours à la recherche de nouvelles formes et de nouveaux espaces entre la nature et l'artifice, continuera sans aucun doute à évoluer dans le futur.



**BOOKCHAIR, 2017**

Bibliothèque dont la structure et les plateaux sont en MDF. Le siège encastré est totalement extractible, et est dans la même finition que la bibliothèque ce qui lui permet cette illusion.



En japonais **«za»** signifie un lieu sûr pour se rencontrer, il s'agissait autrefois des monastères. Shin et Tomoko Azumi se sont inspirés de cette ancienne tradition d'hospitalité et ont créé un système de sièges élégants. L'histoire des hommes d'hier et d'aujourd'hui marque cette **rencontre**.



BANCS ZA SYSTEM, Shin & Tomoko Azumi, 2003 / LA PALMA



## Naoto Fukasawa.

---

Né dans la préfecture de Yamanashi en 1956, Naoto Fukasawa a créé NAOTO FUKASAWA DESIGN en 2003. Ses créations sont connues pour leur capacité à accéder et à communiquer la véritable essence d'un objet. Actuellement, il conçoit des designs pour un large éventail de marques de premier plan dans le monde entier, tout en étant consultant et designer pour des entreprises japonaises locales. Il siège également au conseil consultatif de Muji et est le directeur artistique de Maruni. Fukasawa est le conservateur du Japan Folk Crafts Museum, professeur au département de design intégré de la Tama Art University et l'un des directeurs de 21\_21 Design Sight. Il a reçu le titre de «Royal Designer for Industry» (Royal Society of Arts) et a reçu le prix Isamu Noguchi.





#### **DÉJÀ-VU, 2007**

La collection *déjà-vu* aborde des designs très simples, mais à la fois iconiques. Des finitions différentes pour pouvoir permettre une utilisation intérieure ou extérieure. Ces objets au look minimaliste s'inscrivent parfaitement dans la catégorie *Super Normal*.



#### **SUBSTANCE, 2015**

*Substance* est une collection qui comprend des chaises et des petits fauteuils. Coque en polypropylène revêtue de tissu ou de cuir, base en contre-plaqué de frêne naturel ou en métal. L' assise est toujours en polypropylène disponible en différentes couleurs ou revêtements.



#### **PAO PORTABLE LAMP**

La collection *PAO* est nommée d'après la forme douce et lumineuse des tentes traditionnelles mongoles *PAO*. La conception compacte du modèle, fonctionnant sur piles, permet de déplacer la lampe dans différentes pièces de la maison, ou de l'emporter dans le jardin et autres espaces extérieurs. La lampe est disponible dans plusieurs coloris.

---



## Ichiro Iwasaki.

---

Après une première expérience au Sony Design Centre et un court séjour à Milan, Ichiro Iwasaki ouvre son propre studio à Tokyo en 1995. Ses projets design vont des accessoires pour la table, des articles d'éclairage et des meubles aux montres et aux appareils électroniques comme des appareils photos numériques et des téléphones portables.

Il a reçu de nombreux prix design dont le Japan's Good Design Award gold, l'iF Design Award Gold, le Red Dot Best of Best et le German Design Award Silver. En plus de se consacrer à son studio, Iwasaki est également professeur à la Tokyo University of the Arts et à la Tama Art University



**PIX, 2010**

Silhouette stylisée et couleurs essentielles définissent les volumes souples et généreux de *Pix*. Une famille de poufs, à la fois accueillants et emblématiques.



**KIIK, 2018**

Cette collection modulaire de fauteuils, de tables, d'ottomans et de consoles permet de travailler, de se retrouver, voire même de se détendre, entouré de formes graphiques aux configurations multiples.

---



PAO PORTABLE LAMP, Naoto Fukasawa / HAY



COLLECTION PIX, Ichiro Iwasaki, 2010 / ARPER



## Hiromichi Konno.

---

Concepteur japonais de produits, Hiromichi Konno a travaillé comme assistant pour le designer Ross Lovegrove pendant trois ans. En 2002, il devient indépendant, et est basé à Londres au Royaume-Uni. Depuis 2007, Konno est installé dans son pays natal, le Japon, où il travaille sur divers projets internationaux, y compris pour des meubles et des accessoires pour la maison.



**CHAT POUF, 2008**

*Chat* s'adapte à toutes sortes d'environnements et de multiples façons. Il vous offre la possibilité de créer un objet qui vous ressemble. CHAT est léger et facile à déplacer et à ranger.



**CHAT CANAPÉ, 2009**

*Chat* est un canapé conçu pour permettre de s'asseoir et de discuter, sa conception combine la forme ronde élégante et organique du dossier avec les lignes cubiques.



**CHAT FAUTEUIL, 2009**

La variante fauteuil garde également la forme ronde élégante et organique du dossier pour aboutir à un aspect sculptural. Ses matériaux rendent le confort exceptionnel.

---



## Shiro Kuramata.

---

Icône du design, Shiro Kuramata est le designer japonais qui a le mieux incarné l'esprit de l'époque à laquelle il a vécu, à travers ses produits et ses créations hautement significatifs.

En 1965, il a fondé le Kuramata Design Office à Tokyo, où il est resté jusqu'à sa mort, en 1991, travaillant sur de nombreux projets qui sont entrés dans le panthéon des produits et du design.

Kuramata a d'abord rencontré le design italien à travers Memphis, puis en 1987, avec Cappellini, pour qui il a créé la série de commodes *Progetti Compiuti*.

Les créations de Kuramata sont encore remarquablement modernes, et nombre d'entre elles figurent dans les collections permanentes du Musée des arts décoratifs de Paris, du MoMA de New York, du Metropolitan Museum, du Vitra Design Museum et du Musée d'art moderne de Toyama.





**01 CHAIR, 2019**

Créée en hommage aux années 80, la *chaise 01* présente un volume ultra-léger et se caractérise par un entrelacement sinueux de lignes et d'arcs.



**PROGETTI COMPIUTI, 1970**

Cette commode posée sur roulettes comprend un ensemble d'éléments d'ameublement composé de 49 tiroirs, tous asymétriques.



**HOMAGE TO MONDRIAN, 1975**

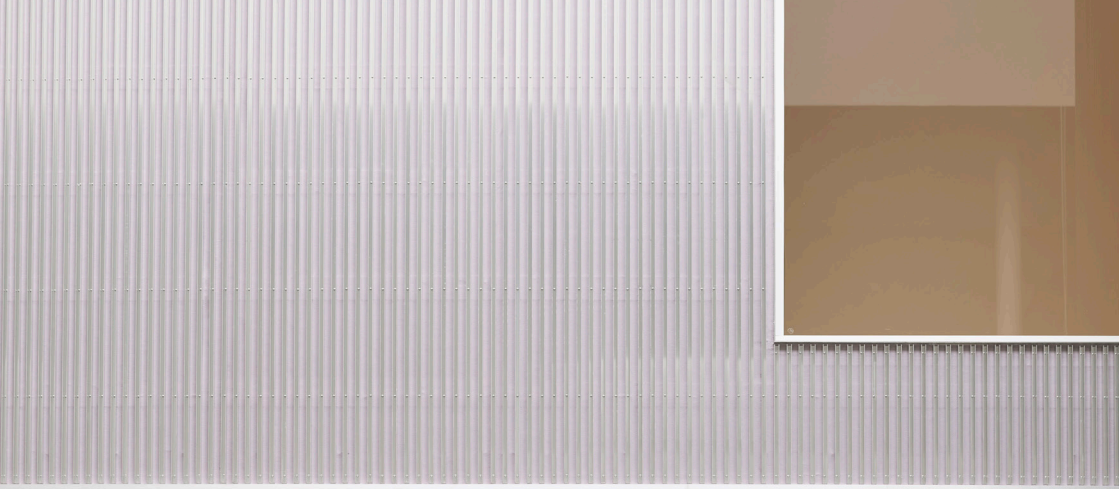
Célébration de l'un des pionniers de l'expressionnisme abstrait, Piet Mondrian, ses peintures ont été transposées sur bois, disponible en deux versions de couleurs.



**SOFA WITH ARMS, 1982**

Hommage aux maîtres du modernisme du début du XXe siècle, le fauteuil présente un style contemporain et élégant, caractéristique et distinctif du style japonais.

---



CHAT CANAPÉ, Hiromichi Konno, 2009 / SOFT LINE



BUTTERFLY STOOL, Sori Yanagi, 1954 / VITRA



## Jin Kuramoto.

---

Jin Kuramoto est un designer japonais né en 1976 sur une petite île à la campagne. Il a créé JIN KURAMOTO STUDIO INC. en 2008 et conçoit une large gamme de produits, notamment des meubles, des appareils électroménagers et des objets du quotidien. Il apprécie le processus d'essais et d'erreurs répétés, le fait de toucher les matériaux, d'écouter leur voix, de créer des prototypes dans un studio plein d'inspiration et de faire ce qu'il appelle des «accidents positifs». Son travail a remporté de nombreux prix internationaux, dont le Red Dot Award «Best of the Best» et le iF Product Design Award.



**KNIT BLACK, 2021**

*Knit* est un porte-manteau simple et iconique au design sculptural distinctif. Composé de trois tubes d'acier laqués en poudre et interconnectés de manière tridimensionnelle, les tubes sont solidement «tricotés» ensemble pour se soutenir mutuellement et créer la force du corps.



## Issey Miyake.

---

Issey Miyake a fondé le Miyake Design Studio en 1970 et a commencé à présenter ses collections à Paris en 1973.

Miyake s'est constamment tourné vers l'avenir et la prochaine étape de la conception, qu'il s'agisse de sa série fonctionnelle et polyvalente «PLEATS PLEASE ISSEY MIYAKE» ou de la série «A-POC», qui a introduit un processus unique permettant de fabriquer des rouleaux continus de tissu, de texture et de vêtements à partir d'un seul morceau de fil. Aujourd'hui, Miyake travaille avec son équipe de recherche et développement nommée Reality Lab. pour explorer de nouvelles possibilités de fabrication et s'appuyer sur les caractéristiques distinctives des matériaux «régénératifs», en gardant toujours à l'esprit la nécessité d'une recherche et d'un développement des matériaux qui tiennent compte de la diminution de nos ressources naturelles et de l'environnement.



#### **TATSUNO-OTOSHIGO, 2012**

En japonais, « IN-EI » signifie « ombre, obscurité, nuance ». L'art de l'éclairage doit une partie de son héritage conceptuel et technologique au Miyake Design Studio. Une méthode extrêmement ingénieuse qui ouvre un champ inédit aux recherches en technologies textiles.

---



TATSUNO-OTOSHIGO, Iseey Mikaye / ARTEMIDE





En japonais, «**IN-EI**» signifie «ombre, obscurité, nuance».







## Nendo.

---

Oki Sato est le designer en chef et le fondateur de Nendo. Né en 1977 à Toronto, au Canada, il a obtenu son M.Arch. à l'université Waseda de Tokyo en 2002. Il a créé le studio de design «nendo» la même année. Son activité dans le monde du design ne s'est pas limitée à un seul domaine, mais est plutôt multiforme, allant du design graphique et de produits à la conception de meubles, d'installations, de fenêtres et d'intérieurs, et s'étendant même au domaine de l'architecture. Il a été choisi par le magazine Newsweek comme l'un des «100 Japonais les plus respectés» et a reçu de nombreuses mentions «Designer de l'année» des magazines Wallpaper et Elle Decor. Nendo est présent au Museum of Modern Art de New York, ainsi qu'au Musée des Arts Décoratifs et au Centre Pompidou à Paris.



**SOFTER THAN STEEL, PANCA, 2014**

Banc en tôle d'acier avec dossier plié et pieds en tige d'acier laqué. Une partie de la surface se soulève et se plie pour créer le dossier. D'où son nom évocateur.



**SOFTER THAN STEEL, TAVOLINO, OUTDOOR, 2014**

Des étagères légères sculptées dans des formes différentes et des hauteurs complémentaires caractéristiques de la gamme *Softer than steel*.

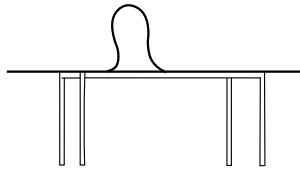


**OKOME, 2017**

Canapé à 2 places déhoussable, revêtu en simili cuir Serge Ferrari®, tissu Camira® ou Kvadrat® ou cuir Pelle Frau®. Une multitude de finitions sont disponibles.

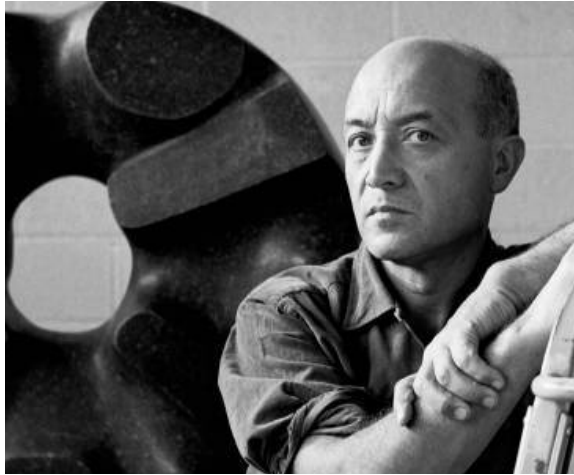


SOFTER THAN STEEL, PANCA, Nendo, 2014 / DESALTO



"A rigid metal sheet becomes **light** and **flexible** as if the metal were paper or fabric". Part of the surface lifts up and bends to create the chair's backrest.  
Nendo, 2014\*

\* «Une feuille de métal rigide qui devient légère et flexible comme si le métal était du papier ou du tissu» Une partie de la surface se soulève et se plie pour créer le dossier de la chaise» Nendo, 2014



## Isamu Noguchi.

---

Isamu Noguchi, né en 1904 à Los Angeles, fils du poète japonais Yone Noguchi et de l'écrivaine américaine Leonie Gilmour, étudie à l'Université de Columbia et à la Leonardo da Vinci Art School.

Il fonde ensuite son premier atelier et obtient en 1927 une bourse de la fondation Guggenheim. L'œuvre artistique d'Isamu Noguchi reflète sa vie et son travail dans différents milieux culturels. Il est considéré comme un talent universel dont l'œuvre créative ne se restreint pas à la sculpture, englobant la création de décors de théâtre, de meubles, de luminaires, la conception d'intérieurs et l'aménagement d'espaces et de jardins publics. Son style sculptural est voué à un langage formel organique qui influence durablement le design des années 1950.





**DINING TABLE, 1957**

La *Dining Table* fait partie des tables de salle à manger les plus élégantes de l'histoire du design du XXe siècle. Le plateau de la Dining Table est disponible en deux tailles.



**FREEFORM SOFA, 1946**

Les formes élancées organiques du *Freeform Sofa* évoquent d'immenses galets, et sont fluides et gracieuses. Ceci est accentué par la palette de coloris naturels des tissus de revêtement.



**FREEFORM OTTOMAN, 1946**

Le *Freeform Ottoman* est le complément idéal du sofa, pouvant être placé librement et permettant de profiter de tout le confort de ce dernier.



**COFFEE TABLE, 1944**

La *Coffee Table*, ses deux pieds en bois, disponibles en frêne noir, en érable ou en noyer, sont disposés à angle droit afin de former un support stable pour le lourd plateau de verre épais.

---



## Takashi Shinozaki.

---

Takashi Shinozaki, BA, MA, architecte et designer, est né en 1968 à Tokyo où il vit et travaille actuellement. Après avoir étudié au Japon et en Italie, il s'est diplômé à l'Université Nationale des Arts de Tokyo et a travaillé dans un cabinet de design en architecture, puis s'est établi à son propre compte en 1997 à Tokyo. Il travaille dans divers domaines du design, y compris les logements privés, les logements collectifs, les bureaux, les restaurants, les magasins, les expositions, le mobilier et le design graphique. Ses œuvres ont reçu plusieurs fois le Good Design Award au Japon et ont été exposées à Milan, Séoul, Nagoya et Tokyo, dont deux expositions personnelles, « Ueno, Milano, Gotanda » (2006, Tokyo) et « A New Domestic Animal Landscape » (2009, Tokyo).



**UENO, 2006**

Minimalisme japonais, adouci par les coins arrondis: *UENO* est un tabouret mais il devient aussi une table basse design, parfaite pour les amateurs de détails stylés.

---



**FREEFORM SOFA**, Isamu Noguchi, 1946 / VITRA



TABOURET / TABLE BASSE UENO, Takashi Shinozaki, 2006 / LA PALMA



## Tomoya Tabuchi.

---

Tomoya Tabuchi, né en 1974 à Tochigi au Japon, a obtenu son diplôme de *living design* à la Kuwasawa Design School en 1997. Après avoir travaillé pour une entreprise japonaise de meubles en tant que designer de produits originaux et développeur de produits de designers étrangers, il a ouvert son propre studio en 2010. Son activité comprend la conception de produits, le design graphique et la direction artistique. Il a reçu la nomination pour le Prix Vico Magistretti (2007), le prix « Young Japanese Design Talent » du magazine ELLE DÉCOR (2012), le Good Design Award (2014) et les Architizer A+Awards (2016). Il travaille actuellement avec plusieurs marques dont Lapalma, Viccarbe, Systemtronic et Interiors.



**FORK, 2017**

L'arbre est le symbole de l'homme qui vit en harmonie avec la nature dans la culture japonaise. La table *FORK* s'inspire également de cet équilibre supérieur et, dans une parfaite correspondance des idées, elle célèbre la rencontre entre le savoir artisanal italien et la sobriété du Soleil Levant.

---

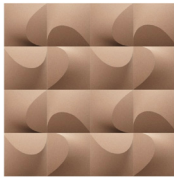


## Gabriel Tan.

---

Les créations de Gabriel Tan pour des marques telles que la japonaise Ariake et la suédoise Blå Station ont fait couler beaucoup d'encre. Bien qu'il soit basé à Singapour, ses œuvres sont profondément cosmopolites - inspirées par des voyages dans d'autres parties du monde, des conversations et des collaborations avec d'autres designers, et des rencontres avec un éventail de cultures et de traditions artisanales.





**SAHARA, 2019**

Produit acoustique, fabriqué en liège, rappelle les formations de sable sculptées par le vent. On peut créer une multitude de motifs en faisant tourner le panneau.



**AER**

Inspirés par le mouvement en spirale de l'air, tirant son nom du mot latin «air» ou «vapeur» propose une silhouette asymétrique et légère. Soufflé à la bouche.



**STOVE**

Chaise compacte avec dossier court et une forme d'assise inspirée du poêle shaker. Peut être accrochée à une patère murale. Conçue pour la *New York Design week* en 2016.

---



COLLECTION FORK, Tomoya Tabuchi, 2016 / LA PALMA



SAHARA, Gabriel Tan / ABSTRACTA





## Sori Yanagi.

---

Sori Yanagi, né en 1915 à Tokyo, y étudie à l'Ecole des Beaux-arts et devient assistant de 1940 à 1942 de la designer Charlotte Perriand. En 1952, il fonde le Yanagi Industrial Design Institute qui crée, année après année, un nombre extraordinaire d'objets d'usage courant et de meubles. Les créations de Sori Yanagi aux formes organiques marient le design industriel occidental et la tradition artisanale du Japon. Sori Yanagi devient ainsi l'un des plus éminents designers japonais de l'après-guerre. En plus des meubles, il crée des luminaires, des objets en verre, des couverts, des jouets mais aussi des stations de métro, des voitures et des motos. En 1977, Sori Yanagi devient directeur du Musée d'art populaire japonais de Tokyo.



**BUTTERFLY STOOL, 1954**

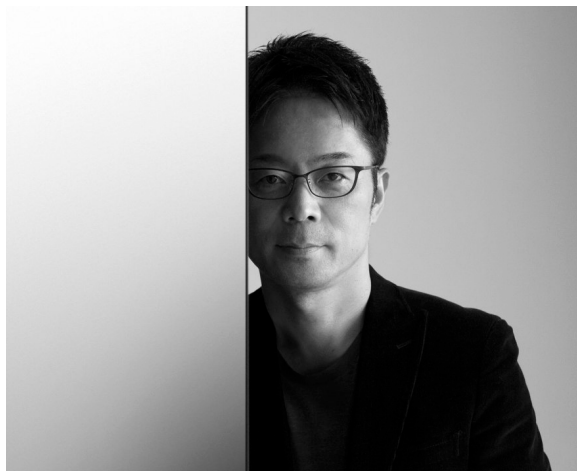
L'emblématique tabouret en bois est un classique qui allie de façon unique des formes orientales à la technique de cintrage du contreplaqué développée par Charles et Ray Eames.



**ELEPHANT STOOL, 1954**

Comptant parmi les créations les plus célèbres du design japonais d'après-guerre, ce tabouret en plastique est empilable et convient tant à l'intérieur qu'à l'extérieur.

---



## Tokujin Yoshioka.

---

Né en 1967. Il a travaillé sous la direction de Shiro Kuramata et Issey Miyake, et a créé son propre studio, TOKUJIN YOSHIOKA INC. en 2000. Ses créations expérimentales et novatrices en rapport avec la nature et les sens, qui transcendent les frontières de l'art, du design et de l'architecture, sont très appréciées dans le monde entier. Il a reçu de nombreux prix internationaux de design tels que le «Mainichi Design Award 2001», le «Cultural Affairs Section of Government of Japan, Encourage Prize 2006», le «Design Miami Designer of the Year 2007», etc.

Certaines de ses œuvres les plus importantes font partie des collections permanentes des plus grands musées du monde, tels que le Museum of Modern Art (MoMA) de New York, le Centre national d'art et de culture Georges Pompidou de Paris, le Victoria and Albert Museum, le Cooper Hewitt National Design Museum et le Vitra Design Museum.



**ELEMENT, 2013**

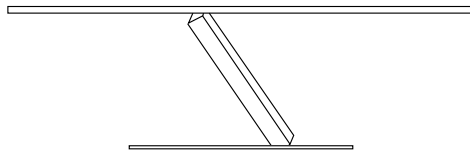
La table *Element* est le symbole de la pureté et de la poésie. C'est l'essence même du designer au style visionnaire Tokujin Yoshioka.



**HEXAGON, 2013**

Une collection de tables basses inspirée par la précision géométrique de la nature, comme le design pur d'un treillis alvéolaire.

---



"Suspended between earth  
and sky.  
Tokujin Yoshioka, 2013\*

\* «Suspendu entre la terre et le ciel» Tokujin Yoshioka, 2013



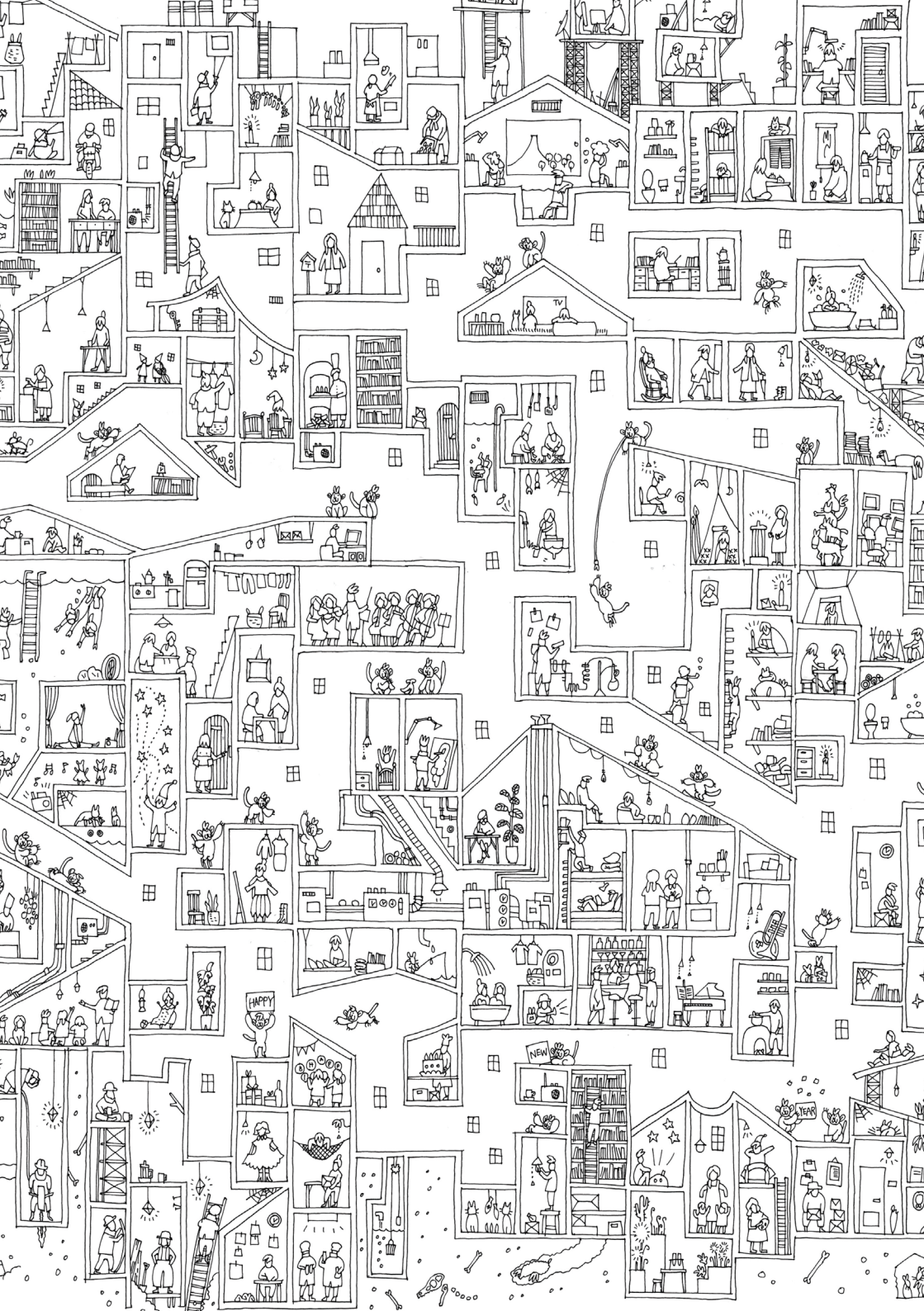


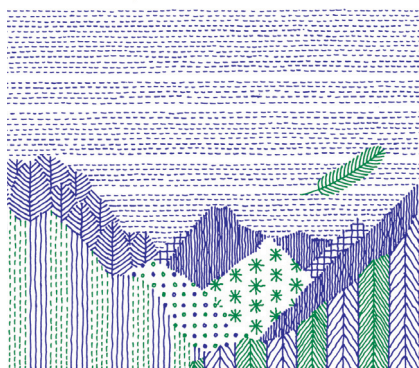
TABLE ELEMENT, Tokujin Yoshioka, 2013 / DESALTO



SYSTEME D'ASSISES OKOME, NENDO / ALIAS.



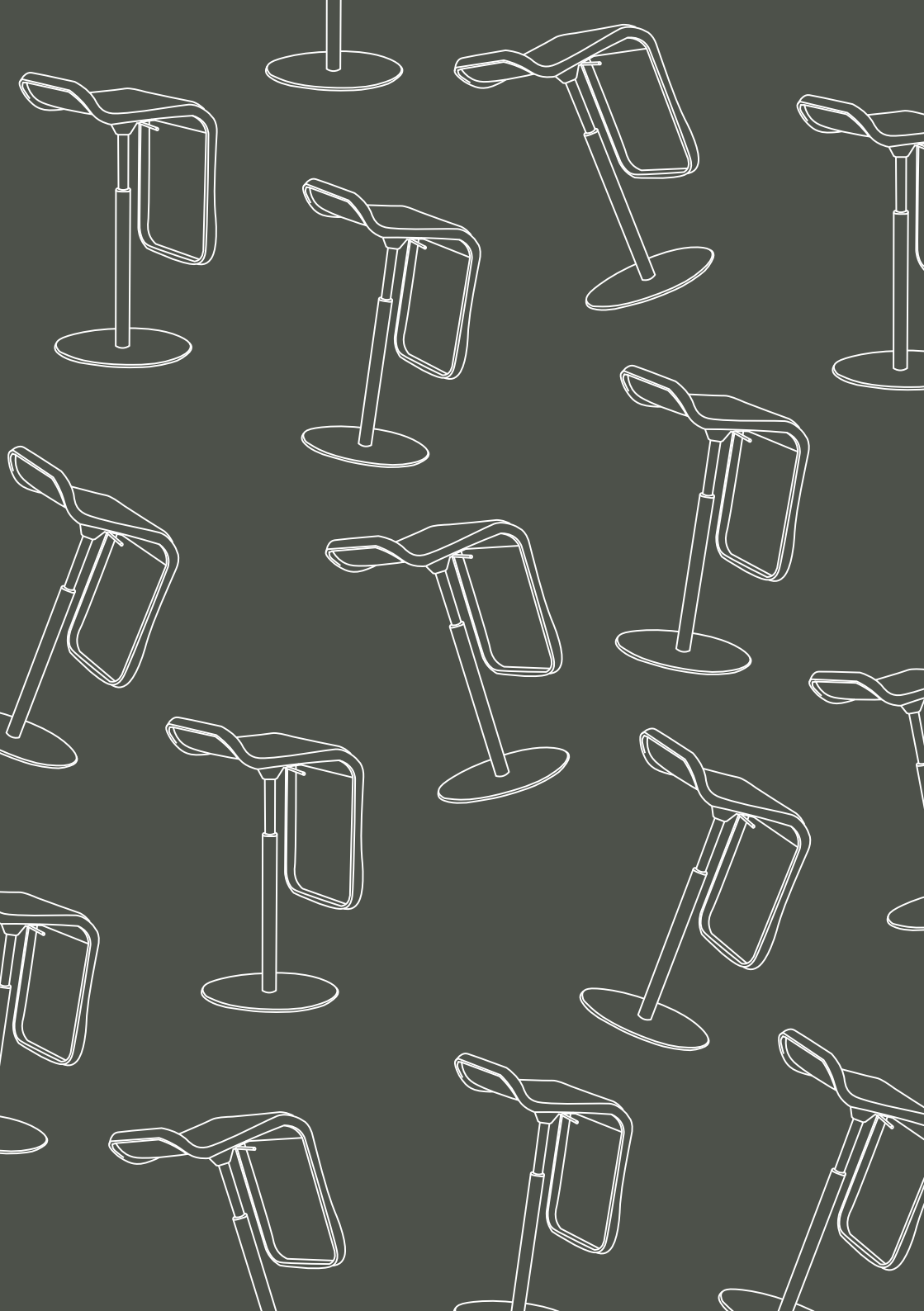




## 渡り鳥の目

«J'ai dessiné le décor qui se reflète dans **les yeux des oiseaux migrants** voyageant à travers le monde.»  
Isna Design, 2017

\* «Les oiseaux migrants»





La somme de **compétences** au service de vos projets **clé en main**



Un **atelier de fabrication** de mobiliers **sur-mesure, made in France**



Des **marques partenaires reconnues** et **certifiées**



Des **créations signées** et **intemporelles**



Un **bureau d'étude** spécialisé dans **l'aménagement** et **l'agencement** pour les **professionnels** et les **particuliers**



Une **galerie** dédiée à la **Création**, à **l'Architecture** et au **Design**

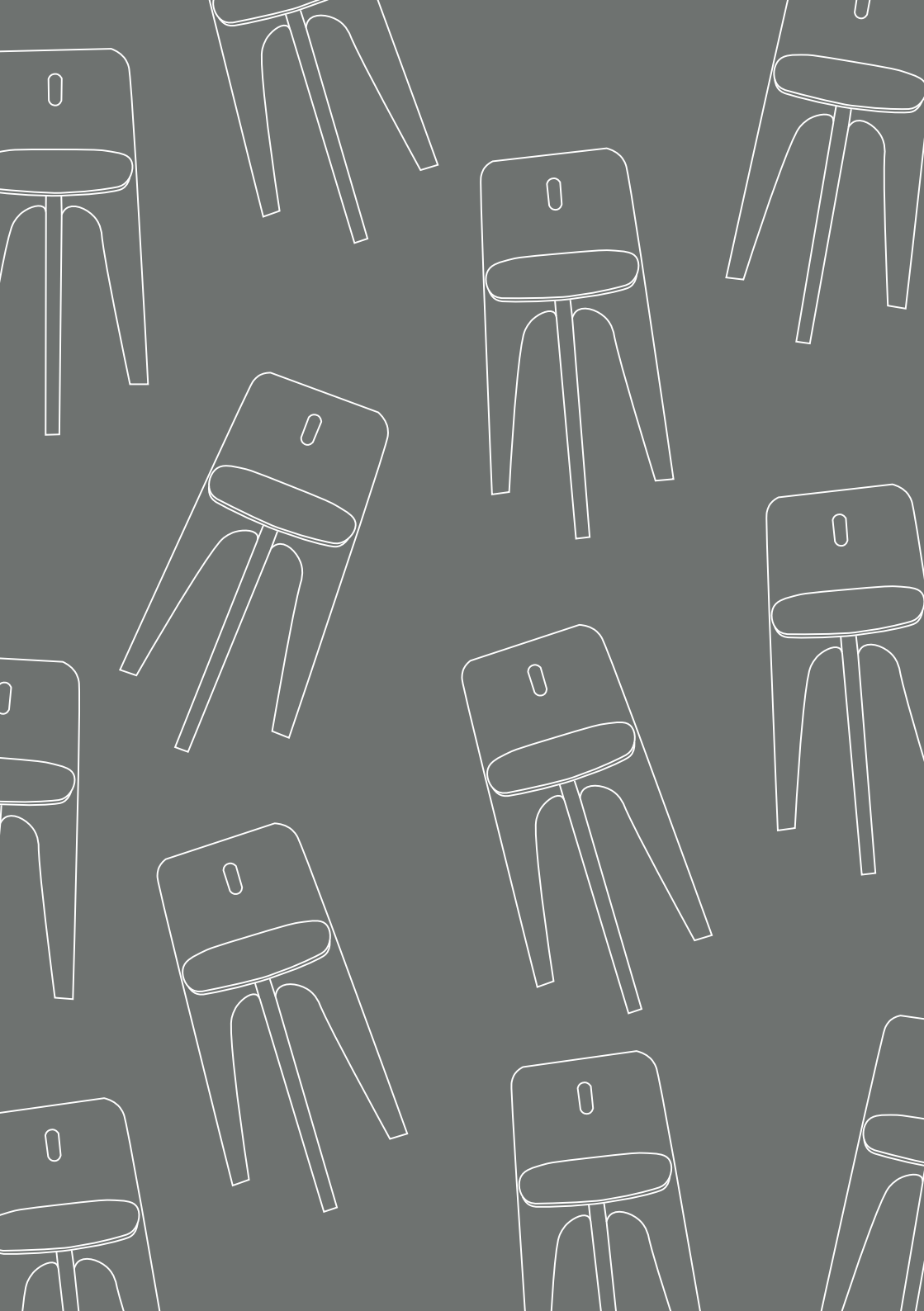


Besoin d'un devis ou d'un renseignement sur les produits du catalogue ?

**Contactez nos équipes à l'adresse suivante :**

[contact@perspectivehabiterlebeau.fr](mailto:contact@perspectivehabiterlebeau.fr)

**05 24 72 35 37**





## La Galerie Perspective

43 Avenue Duquesne  
75007 Paris  
09 70 96 53 68

## Perspective le studio

27 cours Balguerie Stuttenberg  
33300 Bordeaux  
05 24 72 35 37

## Les ateliers de Perspective

10 Rue Hubert Curien  
87000 Limoges  
05 55 09 88 67



[contact@perspectivehabiterlebeau.fr](mailto:contact@perspectivehabiterlebeau.fr)  
[perspectivehabiterlebeau.fr](http://perspectivehabiterlebeau.fr)

f @ in



展望