

DOSSIER DE PRESSE D'EXPOSITION

La Galerie Perspective au sein du 308-Maison de l'architecture
en Nouvelle-Aquitaine.

U—topies urbaines contemporaines

27 janv. 2022 →
29 avril 2022

308 avenue Thiers
Bordeaux 33100

Lundi: 14h - 18h
Mardi à vendredi: 9h30 - 12h30 /
14h - 18h

« Notre objectif est de partager la passion
des arts, du design et de participer à la diffusion des
recherches urbanistiques et architecturales actuelles. »

Véronique Eloy - Directrice de la Galerie Perspective

perspective

galerie



SOMMAIRE

Introduction	1
Crédits de l'exposition	2
Artistes exposés	3
Les podcasts	4
Les partenaires	5
Les co-producteurs	6
Contenu de l'exposition	7
Le logement collectif de l'avenir	8
Une ville circulaire sous cloche ?	9
Un extérieur hostile et des limites nettes ?	10
Une ville autonome grâce à la technologie ?	11
Une hybridation des modes de vie ?	12
Une quête absolue d'espace ?	13
Un retour à des imaginaires mythiques ?	14
U.R.U	15
Le pays utopique de Vito	16
SuperWien	17
La ville verte de Luc Schuiten	18
L'agenda	19
Infos pratiques	20
Contact	20



Introduction

Quelle est la place de l'utopie dans nos défis urbains contemporains ? En quoi peut-elle nous être utile pour concevoir la ville de demain ?

Dans un moment où repenser nos modes de vie n'est plus une option, nous avons rassemblé les travaux d'artistes, de designers et d'architectes qui, par leur vision, nous éclairent sur les évolutions urbaines. Un parcours visuel et audio vous propose de partager certaines de leurs utopies et de découvrir les pistes qu'ils explorent. L'utopie est avant tout une mise en exergue des défauts d'une société. Thomas More, inventeur du terme en 1516 avec son ouvrage éponyme *Utopia*, dresse par le biais d'une société idéale, une critique virulente de l'Angleterre de son époque. De la même manière, au cours des dernières décennies, la remise en cause de nos organisations et modes de vie, due à une prise de conscience écologiste, est très présente dans les visions et représentations du futur. L'utopie écologique, parfois nommée Écotopie, tend à mettre en lumière de manière positive nos ressources et forces d'actions mais aussi à désigner les changements qui sont aujourd'hui nécessaires. Certaines utopies contemporaines frôlent même la dystopie tels de sévères avertissements. Mais l'utopie reste avant tout une formidable source de liberté créative. L'utopiste – architecte, urbaniste, artiste ou simple rêveur – peut laisser libre cours à son imagination. Sans contrainte technique, d'échelle, la ville peut être pensée de manière totale et partir de zéro.

Elle peut être modelée au gré des envies, des besoins, des peurs ou des caprices de son créateur. Ces projections fantasmées apportent un réel renouveau dans l'imaginaire architectural et peuvent devenir sources d'inspiration pour nos constructions et organisations urbaines concrètes. On sait néanmoins que la toute puissance de ces concepteurs peut être cause de possibles dérives. Le système de l'utopie a tendance à refuser l'altérité et malmène souvent les libertés individuelles. À travers cette exposition, nous vous proposons une sélection subjective de visions utopiques de la ville. Au-delà des attributs classiques et historiques telle l'insularité ou la disposition spatiale en cercle, toutes ces représentations utopiques juxtaposées nous ont paru dégager les grandes tendances qui émergent pour trouver des solutions aux crises actuelles et se projeter vers un avenir positif.

Les commissaires d'exposition.



Crédits de l'exposition

Direction de la Galerie Perspective : Véronique Eloy
Commissariat d'exposition : Claire Savard, Svetlana Eloy
Communication : Manon Besse des Larzes
Mobiliers : Norman Copenhagen

Nous tenons à remercier tous les artistes, architectes et designers qui ont accepté de participer à cette aventure, tous les spécialistes que nous avons rencontré lors de l'enregistrement de notre podcast et tous nos partenaires.
 Nous remercions également particulièrement Chloé Parent, Lazslo Parent, Mardaga Éditions, les Éditions non-standard et le FRAC Centre.

Artistes exposés

Tytus Brzozowki, Cécile Carre, Tom Clohosy Cole, Thomas Corbasson (Chartier-Corbasson), Josué Hernandez, Evgeny Kazantsev, Guillaume Kurkdjian, Barbara Belvisi (Interstellar Lab), Igor Morski, Risako Noguchi (Isna Design), François Ollislaeger, Olga Orlova, Sang Dae Lee (United Lab), Luis Peres, Cédric Ramière (CoCo Architecture), Charles Renault, Simon Roy, Rogers Stirk Harbour + Partners, Luc Schuiten, Teikoku Shōnen, Annibale Siconolfi, Mitchell Stuart, Joost Swarte, Derek Weselake, XTU Architecture.

La Galerie Perspective au 308-Maison de l'architecture en Nouvelle-Aquitaine, Du 27 janvier au 29 avril 2022 - Entrée libre



U—topies
urbaines
contemporaines



La Galerie Perspective au 308-Maison de l'architecture en Nouvelle-Aquitaine, Du 27 janvier au 29 avril 2022 - Entrée libre



U—topies
urbaines
contemporaines



Les podcasts

Simultanément à l'exposition, la *Galerie Perspective* a réalisé et produit une série de podcasts explorant, avec l'aide et l'expertise de professionnels invités, les problématiques liées à l'utopie urbaine.

Svetlana Eloy (Épisode 3) et Claire Savard (Épisode 1, 2, et de 4 à 9) sont allées à la rencontre d'architectes, d'urbanistes, d'historiens, de sociologues, d'entrepreneurs... pour tenter d'éclairer le futur de nos évolutions urbaines.

En effet, l'imaginaire et l'imagerie de la ville rêvée touchent de multiples champs de la création, que ce soit dans la fiction au travers de la littérature, du cinéma, de la bande dessinée, de l'illustration ou encore des jeux vidéo, mais également dans des disciplines ancrées dans le réel telles que l'architecture, le paysagisme, les secteurs de l'ingénierie, de l'aérospatial...

Souvent nous nous complaisons à imaginer des scénarios alarmistes quant à l'avenir de nos zones urbaines. Mais qu'en est-il des visions optimistes? Quelles images créons-nous aujourd'hui quand il est question de cités idéales? Et ces cités sont-elles si éloignées de nos villes actuelles? Quelles en sont leurs organisations sociales? spatiales? Quelles en sont leurs échelles? leurs temporalités? leurs mobilités? Quelles relations entretiennent-elles avec la faune et la flore? Que traduisent-elles de nos désirs, de nos peurs et des grands enjeux sociaux et environnementaux de notre époque?

Et surtout, ces représentations peuvent-elles participer effectivement à la conception et la construction urbanistique contemporaine? Ce sont toutes ces questions qui ont guidé les échanges présentés dans le podcast. Accessibles à tous, professionnels, passionnés, curieux, tous les épisodes sont disponibles sur les applications de podcasts sous le nom de : *Perspective podcasts*.

De Gauche à Droite et de haut en bas :
Charles Renault, Chartier-Corbasson, Cédric Ramière,
Frédérique Lemarchand, Léa Mosconi, Lise Bourdeau Lepage,
Alfonso Pinto, Nicola Delon, Barbara Belvisi, Mathieu Zimmer,
Jean Haëntjens, Dominique Rouillard



Les partenaires



Lafarge est une entreprise française de matériaux de construction. La société produit et vend dans le monde entier principalement du ciment, des granulats et du béton prêt à l'emploi. Lafarge a développé des ciments spéciaux et des bétons innovants de renommée internationale. Lafarge est partenaire du 308-maison de l'architecture.



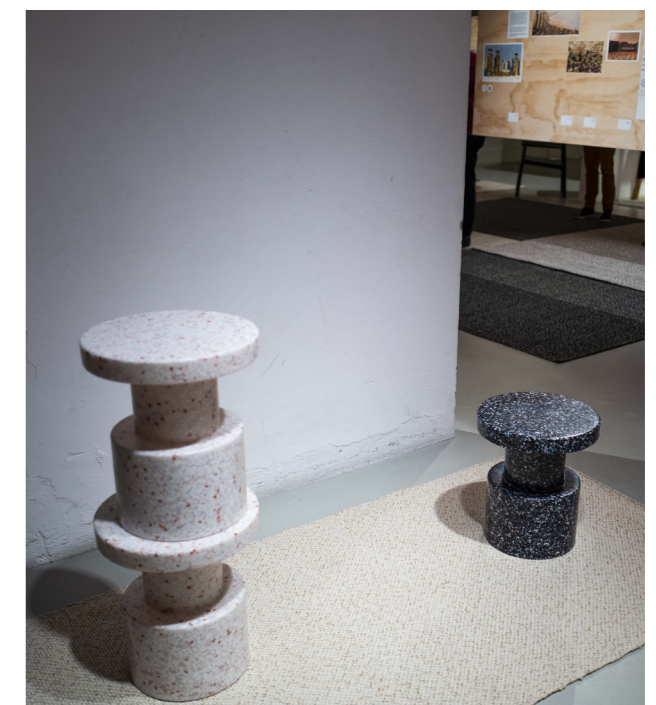
Laudescher est concepteur et fabricant français de solutions architecturales en bois massif pour l'habillage intérieur acoustique des murs et plafonds et pour l'habillage extérieur des façades. Engagée pour un impact positif, Laudescher propose des solutions durables et respectueuses de l'Homme et de son environnement.



Librairie depuis 1896, et plus grande librairie indépendante de France, partenaire sur cet événement a accepté de nous prêter des ouvrages à mettre à disposition le temps des 3 mois de l'exposition.

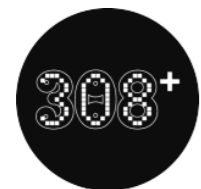


Normann Copenhagen est une marque danoise de mobilier ayant pour mission de créer des produits originaux et innovants, grâce à un design simple et contemporain qui résiste à l'épreuve du temps. Pour cette exposition, Normann Copenhagen est partenaire et prête le mobilier (chaises, tables...).



Les co-producteurs

Le 308-maison de l'architecture en Nouvelle-Aquitaine et la Galerie Perspective présentent l'exposition ; La cité : utopies urbaines contemporaines, une co-production réalisée avec la participation et le soutien des partenaires Lafarge, Laudescher, Normann Copenhagen, l'imprimerie Maugein et la librairie Mollat. L'exposition sera ouverte et accessible librement du 27 janvier 2022 au 29 avril 2022 au 308 avenue Thiers, 33100 Bordeaux.



Le 308 - Maison de l'Architecture en Nouvelle-Aquitaine

Le 308-maison de l'architecture en Nouvelle-Aquitaine, structure et lieu de promotion de la culture architecturale contemporaine en Aquitaine, organise tout au long de l'année des expositions, des conférences ou des visites de nouvelles réalisations destinées à un public de professionnels, d'initiés et de curieux.

Si l'architecture reste l'axe central de sa programmation, elle est également soucieuse d'interroger les champs qui lui sont proches, à l'image du paysage, de l'urbanisme ou bien du design.

La Galerie Perspective

La Galerie Perspective est un nouveau lieu d'exposition au coeur de Paris ayant pour vocation d'accueillir une pluralité d'actions et d'événements liés à l'architecture, l'urbanisme, le design, la photographie, le cinéma...

Sa programmation se construit autour d'expositions thématiques et se décline tout au long de l'année par des rencontres, des ateliers, des projections ou encore une série de podcasts. Elle convoque ainsi l'imaginaire à travers les prismes de praticiens et de théoriciens : artistes, architectes, urbanistes, professeurs, géographes, sociologues...

Galerie soutenue par :

perspective

Le contenu de l'exposition



Le logement collectif de l'avenir

Isna Design est un studio d'architecture et d'illustration japonais fondé en 2018 par Risako Noguchi et Ichise Taketo, tous deux diplômés du département d'architecture de l'Université de Kobe au Japon. Risako Noguchi se définit telle une illustratrice de Kenchiku, c'est à dire une illustratrice d'architecture. En se basant sur les codes de la pensée architecturale, elle imagine des illustrations en aller-retour entre la 2D et la 3D. Le travail d'un illustrateur de kenchiku consiste à trouver des éléments, des mots, des objets, des pensées, des actions afin de les convertir en architecture, et ensuite

les matérialiser pour créer des espaces complets et détaillés dans lesquels le spectateur peut entrer. « En tant qu'architecte et illustratrice kenchiku, je crée des dessins architecturaux, des aménagements intérieurs et des illustrations pour permettre de découvrir et de se projeter avec beaucoup de facilité et de plaisir dans une ville et son architecture. »



Le travail du studio Isna design sera à retrouver à la Galerie Perspective à l'occasion d'une exposition monographique au printemps 2022.

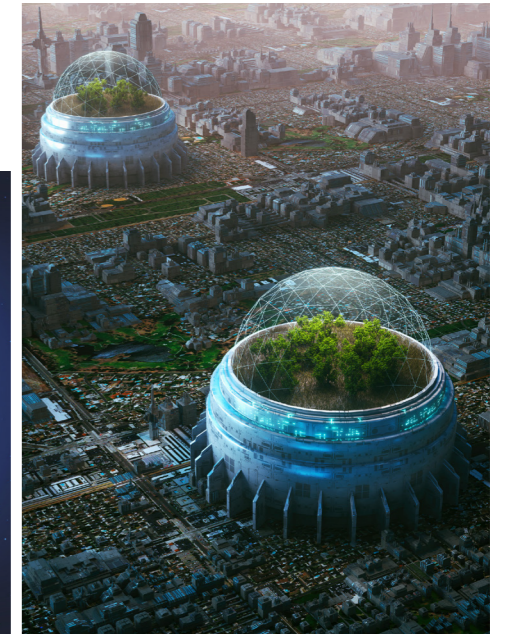
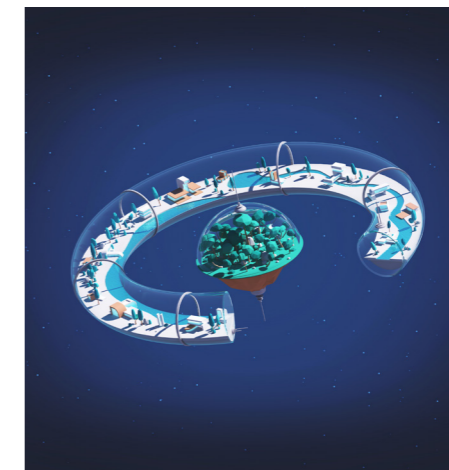


Isna Design
Living Style 2025
2018

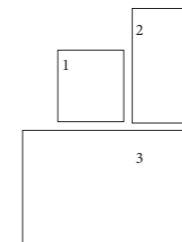
Une ville circulaire sous cloche ?

Les plans des premiers utopistes inscrivent souvent la cité idéale dans un cercle. « Symbole d'absolu, de perfection et d'harmonie cosmique, de permanence du cours des astres, le cercle porte aussi en lui la compacité et l'efficacité de la structure concentrique, par essence polarisé sur un centre. ». Cette organisation peut sous-tendre, de par sa nature, une hiérarchie des espaces et ainsi la possibilité d'asseoir un pouvoir dans une communauté. Des plans d'Hippodamos de Milet datés du Vème siècle avant J-C, aux Lilypad de Vincent Callebaut imaginé par l'architecte entre 2008-2018, la ville structurée par le cercle a traversé l'histoire et reste aujourd'hui très présente dans les représentations utopiques contemporaines. Cette forme circulaire et close trace une frontière de manière forte et quasiment

immuable, elle souligne l'aspect communautaire d'une société construite selon ses propres règles. Mais surtout la ville idéale se doit d'être un lieu sécurisé, protégé et donc possiblement fermé à l'hostilité extérieure. Ainsi dans de nombreuses visions utopiques contemporaines on peut retrouver le concept de cloche, de bulle protectrice. Ce bouclier transparent, qui enferme et protège la ville, préserve de l'ennemi mais aussi d'un environnement qui pourrait demain s'avérer dangereux car devenu incompatible avec la vie humaine. Telle une serre, cet espace protecteur assure un biotope propice à la survie de l'humanité.



- 1 - Guillaume Kurkdjian
Habiter Demain
2016
- 2 - Annibale Siconolfi
O2 extraction
2020
- 3 - Interstellar Lab
Ebios
2020



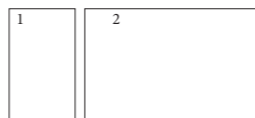
Un extérieur hostile et des limites nettes ?

Dans de nombreuses représentations contemporaines de l'utopie, hors de la cité, il n'existe pas de zone périurbaine habitée. L'environnement immédiat de la ville est souvent soit un espace d'activité industrielle dystopique soit une nature sauvage voire hostile : désert, canyon, falaise, cascade...

Contrairement à nos zones urbaines actuelles, étendues et qui ne cessent de se diffuser dans d'importantes périphéries, la limite de la ville utopique est souvent tranchée. L'aspect insulaire et isolé que porte l'utopie inventée par Thomas More en 1516 semble avoir imprégné durablement les imaginaires. La cité idéale est rarement représentée intégrée dans un réseau de mégapoles mais autarcique, autonome.

Igor Morski
206
2013

Cécile Carre
Canyon
2014



Une ville autonome grâce à la technologie ?

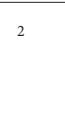
L'aspect hors-sol de l'utopie implique son autonomie quasi-absolue. Dans une grande majorité des représentations utopiques contemporaines cette autonomie est due aux progrès technologiques.

La ville utopique futuriste affiche presque toujours des symboles de la high-tech : tours en verre immenses et transparentes, systèmes de production d'énergie performants et propres, réseaux de transports internes et perfectionnés. On y retrouve parfois les marqueurs actuels de la transition énergétique tels que des éoliennes, des dômes, des panneaux solaires, des tramways etc...

Mais outre en énergie, la ville se veut également autonome en termes d'eau et d'alimentation. On remarque la présence importante de l'agriculture urbaine. Au cœur de la ville, sur les toits ou en périphérie directe, la métropole se métisse de champs, de cultures, et de vert en général. Arbres, fleurs, potagers, façades végétalisées, voire mini forêts, la ville se veut indépendante et en harmonie avec la nature.

Claude Parent
Petra Oblic -
Cappadoce City.
Incision, 2006

Tom Clohosy Cole
TNO 5G Network
2018



Une hybridation des modes de vie ?

La présence de l'agriculture urbaine, marque certes un désir d'autonomie alimentaire mais semble aussi traduire la volonté d'importer la campagne dans la ville, avec ses usages et ses bienfaits : accès à de grands espaces, proximité avec la faune et la flore, activités d'extérieur... Dans certaines représentations, la ville adopte même une forme de mimétisme visuel et devient elle-même nature ; ville-arbre, ville-champs, ville-cabane... Des visions de la ville de demain additionnent les avantages des différents modes de vie : être en ville mais bénéficier d'une maison individuelle, d'un espace extérieur privé et échapper à l'uniformisation du système d'habitat collectif, s'isoler mais aussi profiter d'une vie de quartier.

L'importance de l'organisation sociale est primordiale dans la définition classique de l'utopie. C'est la nature même du concept ; l'espace utopique n'est qu'au service d'une proposition de société repensée.

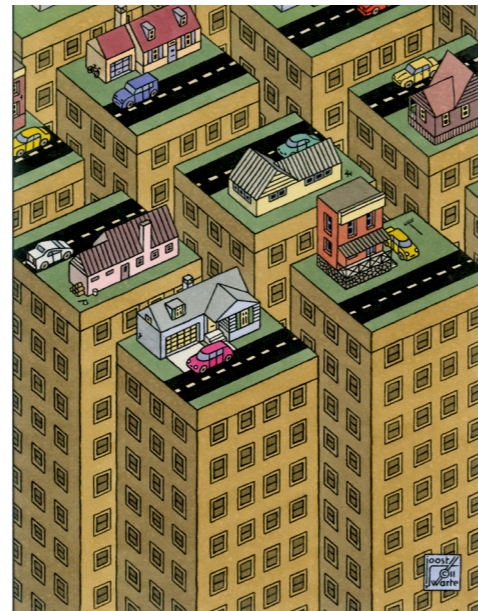
L'utopie urbaine contemporaine semble souvent prise entre l'immensité et la densité de mégapoles technologiques et la volonté d'une place plus grande donnée à l'humain et aux interactions sociales.

Joost Swarte
Get out of town
2011

1

Vito
Maison idéale impossible
2019

2



Tytus Brzozowski
Jerusalem avenue
2017

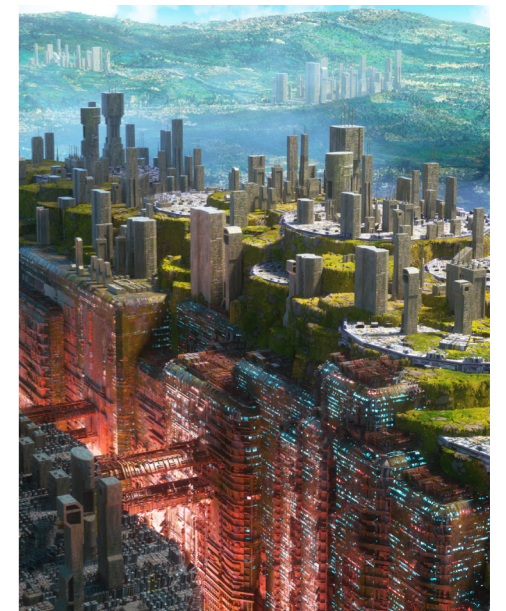
1

Annibale Siconolfi
The Upper City
2020

2

XTU Architecture
Jardins d'eaux
2017

3



Une quête absolue d'espace ?

Au fil des représentations, l'arbitrage entre densification et espaces vierges paraît être un enjeu primordial dans l'organisation spatiale de la cité utopique.

Le nombre d'habitants en ville ne cesse de s'accroître. La ville compressée voit ainsi apparaître des solutions diverses, parfois extravagantes, pour résoudre cette tension. On observe des propositions ingénieuses pour réussir à imbriquer de grands poumons verts dans des villes verticales massives et denses.

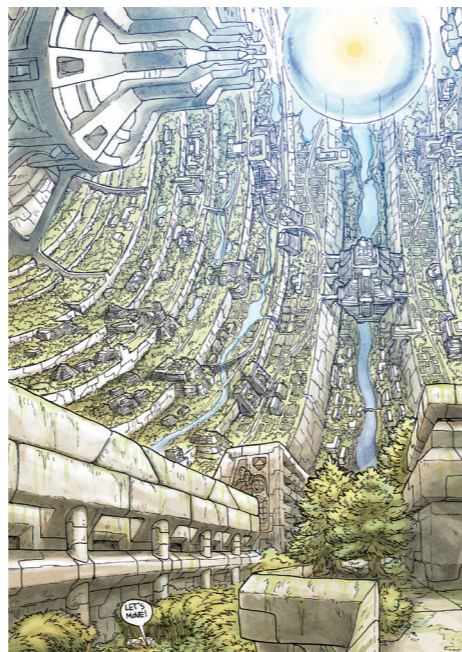
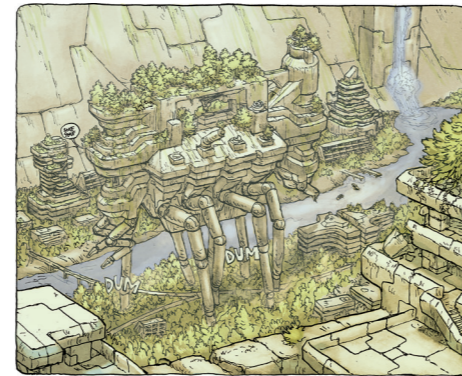
Entre deux immeubles, au-dessus ou même en dessous, partout la ville apparaît en quête d'espace pour respirer et s'immerger dans la nature.



Un retour à des imaginaires mythiques ?

Au-delà d'un désir assumé et prégnant de végétaliser la ville, la nature parfois semble échapper à tout contrôle. Elle trouve sa place d'elle-même en se jouant des artefacts urbains qu'elle engloutit. Certaines visions utopiques développent donc l'idée d'une nature qui reprend ses droits sur la ville et se fait même envahissante.

D'autres imaginent une cohabitation plus équilibrée. La technologie, bien que toujours présente, ne serait plus hégémonique ni au cœur des considérations, elle pourrait même cohabiter avec l'esthétique imaginaire des cités idéales antiques ou pré-columbiennes. La collision de ces imaginaires antiques et technologiques crée une confusion temporelle, un temps indéterminé qui est souvent un élément constitutif de l'utopie.



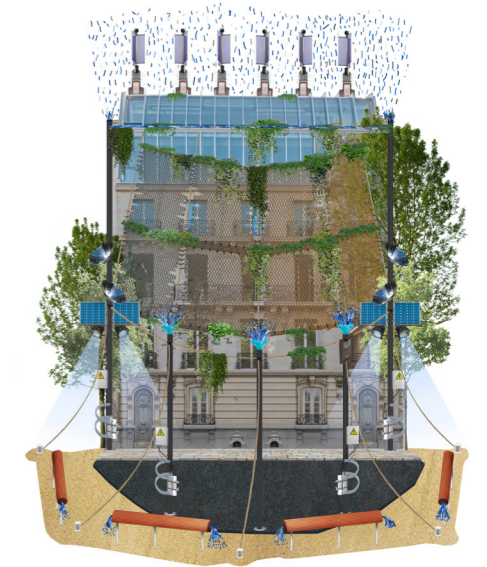
- 1 **Simon Roy**
Habitat
2016
- 2 Planches extraites de l'ouvrage de bande dessinée *Habitat* publié aux éditions ImageComics.
- 3 **Luis Peres**
Zen City
2018

U.R.U - Charles Renault

Charles Renault est un designer né en 1992 à Vienne. Il vit et travaille aujourd'hui à Paris. C'est à travers des collages numériques et des fictions volontairement naïves, qu'il déploie ses recherches autour des flux (d'énergie, d'eaux, ...) présents au sein des espaces habités.

Face à ces flux, il conçoit des systèmes basés sur les techniques du hacking, du bricolage, voire du survivalisme pour en optimiser l'utilisation.

En 2020, il développe son projet U.R.U (Utopie et Résilience Urbaine) : face au confinement de 2020, il dresse un inventaire des ressources cachées ou ignorées mais bien présentes dans notre environnement urbain immédiat et quotidien. La découverte, valorisation et combinaison de ces ressources permettent la peinture de scénettes de vie, dans lesquelles se rencontrent dispositifs à l'échelle humaine et à l'échelle urbaine.



- 1 **Charles Renault**
Immeuble autonome
2020
- 2 **Charles Renault**
Habiter le Torrent
2020
- 3 **Charles Renault**
Habitation énergétique
2020

Le pays utopique de Vito

Né à Lille en 1982, architecte et urbaniste de formation, Vito publie régulièrement des livres illustrés humoristiques traitant de notre relation sensible à la ville et au territoire. Il est également dessinateur de presse et travaille occasionnellement avec le milieu universitaire ou associatif pour aider à vulgariser les thématiques urbaines, sociales et écologiques.

Dans son dernier ouvrage paru en 2020 (*Utopique !*), Vito essaie d'imaginer une géographie à échelle humaine et propice à la révolution écologique : abandon du tout ; voiture au profit du vélo,

de la traction animale et des réseaux ferrés, fin de l'étalement urbain et renaissance des villes moyennes, retour de la paysannerie, réinvention de techniques plus conviviales, épanouissement de la démocratie directe et du bio-régionalisme...

« Tout un programme malheureusement absent de la campagne présidentielle de 2022 ! »

Vito
Recette pour un pays utopique

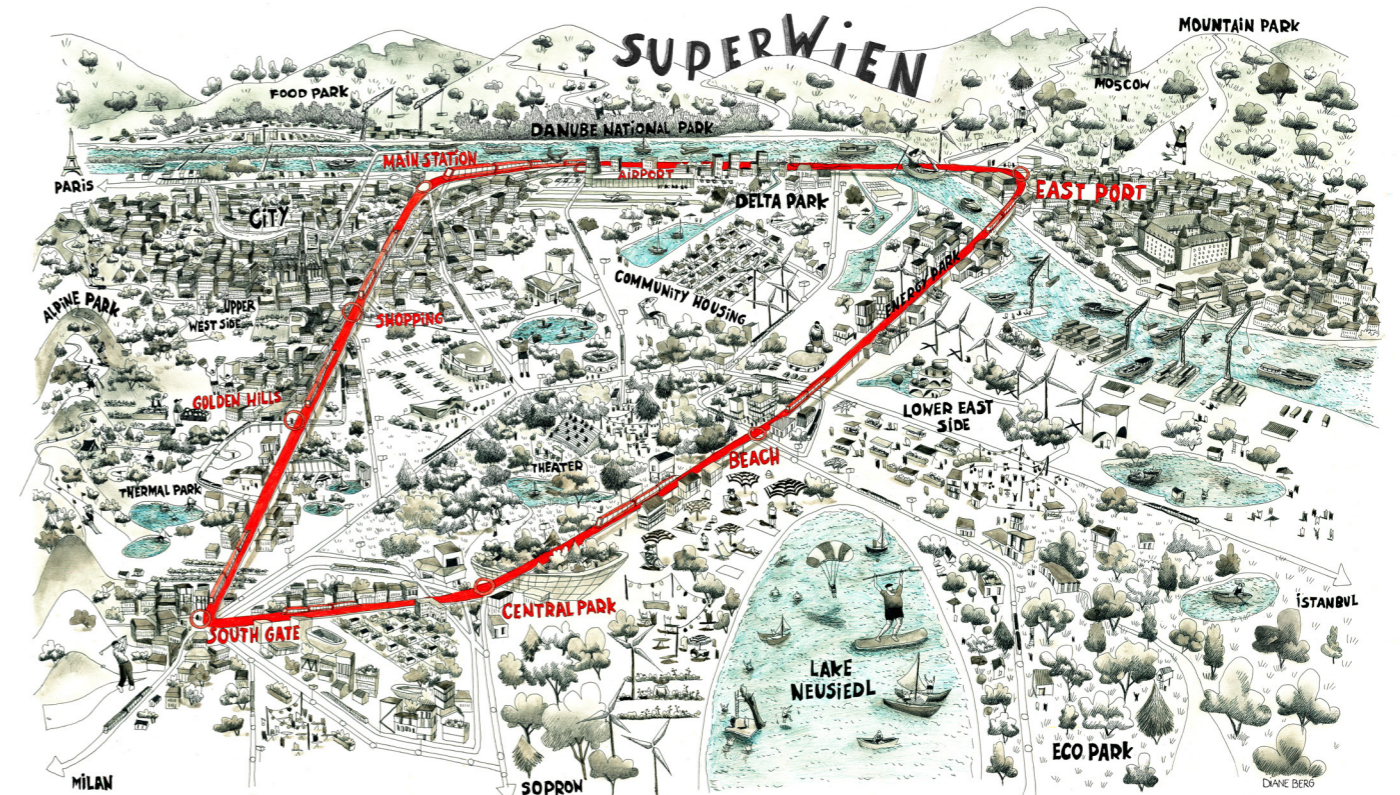


SuperWien - Coco Architecture et MetroLab

SuperWien Métropole, un projet utopique autour de la ville de Vienne porté par MetroLab et les agences SuperWien architecture et CoCo Architecture. Le projet envisage la ville-région de Vienne comme une nouvelle capitale pour l'Europe et la manière donc la ville pourrait agir tel un outil pour la création d'une zone métropolitaine forte.

C'est avec l'architecte et urbaniste Cédric Ramière que nous avons échangé autour de ce projet urbain européen. Dans le premier épisode Cédric Ramière nous explique pourquoi avoir vu en cette ville de Vienne une possible capitale pour l'Europe. Dans le deuxième épisode il nous raconte les liens qu'il établit entre ce projet et la notion d'utopie et dans le troisième et dernier épisode, Cédric Ramière évoque l'ouvrage qui a été édité autour de SuperWien Métropole et la manière donc le projet rencontre ses différents publics, à la fois particulier et institutionnels.

Diane Berg
SuperWien Metropole
2019



La ville verte selon Luc Schuiten

Luc Schuiten est un architecte et dessinateur belge, responsable de l'Atelier d'Architecture Schuiten et président de l'association Végétal City. Il est également, depuis 2010, l'un des membres fondateurs de Biomimicry Europa, organisation promouvant le biomimétisme. Architecte atypique, il imagine et développe depuis plus de 40 ans des solutions alternatives pour remédier à la dégradation de l'environnement et proposer de nouveaux modes de vie. À travers ses projets, mais également ses nombreux dessins et illustrations, il conjugue l'urbanisme, l'écologie et la science-fiction. Ses visions oniriques de l'avenir, où l'inventivité et la relation à la nature sont mises en exergue traduisent son affranchissement des règles traditionnelles de la construction. Comment l'humain peut-t-il vivre en harmonie avec son environnement naturel ? Par quel moyen peut-il se reconnecter, en tant qu'être biologique, à sa planète ? Luc Schuiten apporte des réponses à ces questionnements par des visions futuristes urbaines et positives générant une nouvelle relation entre l'homme et la nature.

Luc Schuiten
Les fresques



Une exposition monographique ; La ville verte selon Luc Schuiten, est à retrouver jusqu'au 8 avril 2022 à la Galerie Perspective à Paris.



L'agenda

27 janvier - 29 avril 2022

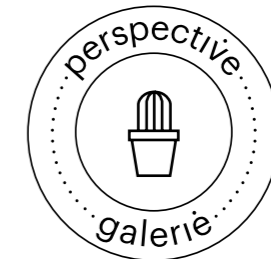
Exposition ; *La cité : utopies urbaines contemporaines*
308 avenue Thiers, 33100 Bordeaux
308-Maison de l'architecture

8 avril 2022

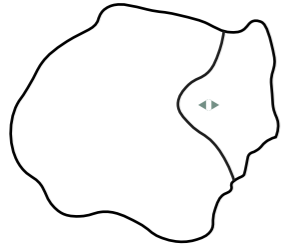
Décrochage exposition ;
La ville verte selon Luc Schuiten, en présence de l'artiste.
43 avenue Duquesne, 75007 Paris
Galerie Perspective

14 avril 2022

Vernissage exposition ;
La ville : Individualité et collectivité, par l'agence d'architecture Isna Design
43 avenue Duquesne, 75007 Paris
Galerie Perspective



le 308 - Maison de l'Architecture
en Nouvelle-Aquitaine



perspective

27 janv. →
29 avril 2022

308 avenue Thiers
33100
Bordeaux

Entrée libre



Infos pratiques

308-Maison de l'architecture
308 avenue Thiers, 33100 Bordeaux
Entrée libre le lundi de 14h00 à 18h00
Du Mardi au vendredi de 9h30 à 18h00

La Galerie Perspective
43 avenue Duquesne - 75007 Paris
Entrée libre du mardi au samedi
de 10h00 à 18h00

Contact Galerie Perspective
+33 9 70 96 53 68
galerie@perspectivehabiterlebeau.fr

Site et réseaux sociaux
perspectivehabiterlebeau.fr
Instagram & Facebook - @galerieperspective

Podcasts
Perspective Podcasts sur Apple Podcasts,
Spotify, Deezer, Google Podcasts, ...

Contacts

Directrice de la Galerie Perspective :
Véronique Eloy
Commissaires d'exposition :
Claire Savard, Svetlana Eloy
Presse et communication :
Manon Besse des Larzes
galerie@perspectivehabiterlebeau.fr
+33 9 70 96 53 68