

Perspective Galerie  
*présente son exposition*

# LA CITÉ

Utopies urbaines contemporaines

17 sept →  
14 nov 2020

43 avenue Duquesne  
75007 Paris

Entrée libre

# Utopies urbaines contemporaines

Quelle est la place de l'utopie dans nos défis urbains contemporains ?  
En quoi peut-elle nous être utile pour concevoir la ville de demain ?  
Dans un moment où repenser nos modes de vie n'est plus une option,  
nous avons rassemblé les travaux d'artistes, de designers et d'architectes  
qui, par leur vision, nous éclairent sur les évolutions urbaines.  
Un parcours visuel et sonore vous propose de partager certaines  
de leurs utopies et de découvrir les pistes qu'ils explorent.

L'utopie est avant tout une mise en exergue des défauts d'une société.  
Thomas More, inventeur du terme en 1516 avec son ouvrage éponyme  
*Utopia*, dresse au travers du portrait d'une société idéale, une critique  
virulente de l'Angleterre de son époque. De la même manière, au cours  
des dernières décennies, la remise en cause de nos organisations  
et modes de vie, due à une prise de conscience écologiste, est très  
présente dans les visions et représentations du futur. L'utopie écologique,  
parfois nommée *écotopie*, tend à mettre en lumière de manière positive  
nos ressources et forces d'actions mais aussi à désigner les changements  
qui sont aujourd'hui nécessaires. Certaines utopies contemporaines  
frôlent même la dystopie tels de sévères avertissements.

Mais l'utopie reste avant tout une formidable source de liberté créative.  
L'utopiste – architecte, urbaniste, artiste ou simple rêveur – peut  
laisser libre cours à son imagination. Sans contrainte technique, formelle,  
d'échelle, ... la ville peut être pensée de manière totale et à partir de zéro.  
Elle peut être modelée au gré des envies, des besoins, des peurs  
ou des caprices de son créateur. Ces projections fantasmées apportent  
un réel renouveau dans l'imaginaire architectural et peuvent devenir  
sources d'inspiration pour nos constructions et organisations urbaines  
concrètes. On sait néanmoins que la toute-puissance de ces concepteurs  
peut être cause de possibles dérives. Le système de l'utopie a tendance  
à refuser l'altérité et malmène souvent les libertés individuelles.

À travers cette exposition nous vous proposons une sélection subjective  
de visions utopiques de la ville. Au-delà des attributs classiques  
et historiques tels l'insularité ou la disposition spatiale en cercle,  
toutes ces représentations utopiques juxtaposées nous ont paru dégager  
les grandes tendances qui émergent pour trouver des solutions aux crises  
actuelles et se projeter vers un avenir positif.

Et vous ?  
Comment définiriez-vous l'utopie ?  
Que représente-t-elle pour vous ?  
De quelle utopie auriez-vous besoin ?  
Quelle serait votre utopie urbaine ?

Les plans des premiers utopistes inscrivent souvent la cité idéale dans un cercle. « Symbole d'absolu, de perfection et d'harmonie cosmique, de permanence du cours des astres, le cercle porte aussi en lui la compacité et l'efficacité de la structure concentrique, par essence polarisé sur un centre. »\*. Cette organisation peut sous-tendre, de par sa nature, une hiérarchie des espaces et ainsi la possibilité d'asseoir un pouvoir dans une communauté.

Des plans d'Hippodamos de Millet, datés du Vème siècle avant J-C, aux *Lilypad* de Vincent Callebaut imaginés par l'architecte entre 2008-2018, la ville structurée par le cercle a traversé l'histoire et reste aujourd'hui très présente dans les représentations utopiques contemporaines.

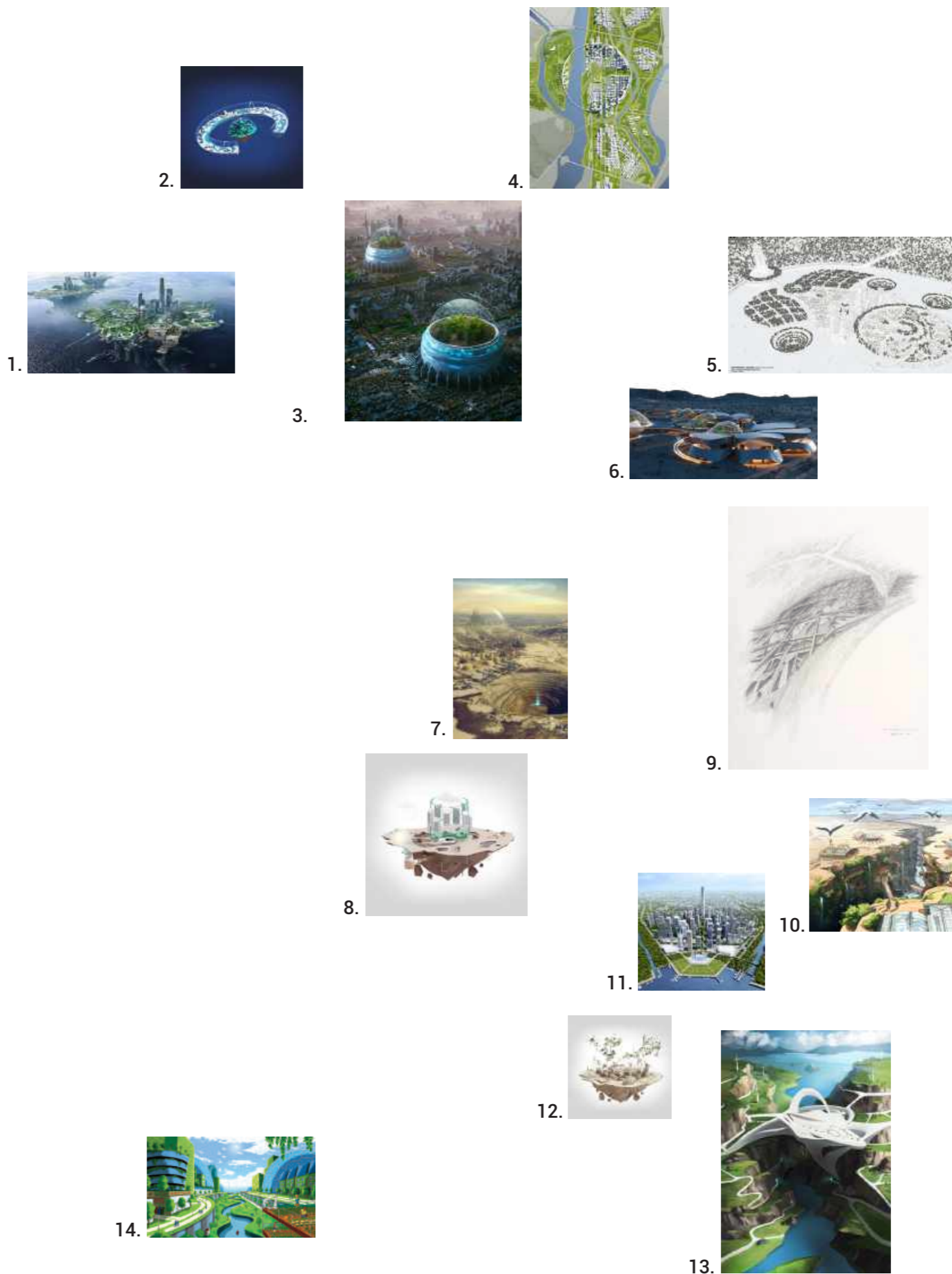
Cette forme circulaire et close trace une frontière de manière forte et quasiment immuable, elle souligne l'aspect communautaire d'une société construite selon ses propres règles. Mais surtout la ville idéale se doit d'être un lieu sécurisé, protégé et donc possiblement fermé à l'hostilité extérieure. Ainsi dans de nombreuses visions utopiques contemporaines on peut retrouver le concept de cloche, de bulle protectrice. Ce bouclier transparent, qui enferme et protège la ville, préserve de l'ennemi mais aussi d'un environnement qui pourrait demain s'avérer dangereux car devenu incompatible avec la vie humaine. Telle une serre, cet espace protecteur assure un biotope propice à la survie de l'humanité.

Dans de nombreuses représentations contemporaines de l'utopie, hors de la cité, il n'existe pas de zone périurbaine habitée. L'environnement immédiat de la ville est souvent soit un espace d'activité industrielle dystopique soit une nature sauvage voire hostile : désert, canyon, falaise, cascade...

Contrairement à nos zones urbaines actuelles, étendues et qui ne cessent de se diffuser dans d'importantes périphéries, la limite de la ville utopique est souvent tranchée. L'aspect insulaire et isolé que porte l'utopie inventée par Thomas More en 1516 semble avoir imprégné durablement les imaginaires. La cité idéale est rarement représentée intégrée dans un réseau de mégapoles mais autarcique, autonome.

L'aspect hors-sol de l'utopie implique son autonomie quasi-absolue. Dans une grande majorité des représentations utopiques contemporaines cette autonomie est due aux progrès technologiques. La ville utopique futuriste affiche presque toujours des symboles de la high-tech : tours en verre immenses et transparentes, systèmes de production d'énergie performants et propres, réseaux de transports internes et perfectionnés. On y retrouve parfois les marqueurs actuels de la transition énergétique tels que des éoliennes, des dômes, des panneaux solaires, des tramways etc...

\* Jean-Marie Huriot, Lise Bourdeau-Lepage. *Utopie, égalité et liberté: l'impossible idéal*. Justice spatiale - Spatial justice, Université Paris Ouest Nanterre La Défense, Laboratoire Mosaïques, 2012



1. Mitchell Stuart  
*Bio Platform* - 2019  
[artstation.com/mitchcharts](http://artstation.com/mitchcharts) [mitchellstuart.onfabrik.com](http://mitchellstuart.onfabrik.com)
2. 8. 12. Guillaume Kurkdjian  
*Habiter Demain* - 2016  
Ces illustrations ont été réalisées dans le cadre du projet Future-living.tv. Une œuvre interactive et participative, réalisée par Joffrey Lavigne, illustrée par Guillaume Kurkdjian et écrite avec Marguerite d'Ollone & Philippe Simay. Une coproduction CinéTévé Expérience et Arte France.  
[guillaumekurkdjian.com](http://guillaumekurkdjian.com)
3. Annibale Siconol (Inward)  
*O2 Extraction* - 2020  
[instagram.com/inwardsound](https://www.instagram.com/inwardsound)
4. UnitedLAB  
*Busan River City* - 2009  
[unitedlab.org](http://unitedlab.org)
5. Josué Hernández (Ledrack VFX)  
*NVIDIA Metropia 2042 Cities of the Futures* - 2019  
[ledrack-vfx.com](http://ledrack-vfx.com)
6. Interstellar Lab  
*Ebios* - 2020  
[interstellarlab.earth](http://interstellarlab.earth)
7. Evgeny Kazantsev  
*Mining Complex* - 2014  
Titulaires de droits d'auteur : Gefest Insurance  
Agence : Bang! Bang!  
[behance.net/zamenabataareek](http://behance.net/zamenabataareek)  
[facebook.com/zamenabataareek](https://www.facebook.com/zamenabataareek)
9. Claude Parent  
*Petra Oblic-Cappadoce City. Incision* - 2006  
Dessin  
Crayon graphite sur papier  
65 x 50 cm  
inv. 010 001 002  
Photographie : François Lauginie Collection Frac Centre-Val de Loire
10. Cécile Carre  
*Canyon* - 2014  
[carrececile.tumblr.com](http://carrececile.tumblr.com)
11. Rogers Stirk Harbour + Partners  
*Exterior visualisation - 'Urban Living Room' in the Qianhai area of Shenzhen, China* - 2018  
Photographer : Rogers Stirk Harbour + Partners  
Copyright holder : Rogers Stirk Harbour + Partners  
[rsh-p.com](http://rsh-p.com)
13. Olga Orlova (sheer-madness)  
*Dam(2)* - 2014  
[artstation.com/sheer-madness](http://artstation.com/sheer-madness)
14. Tom Clohosy Cole  
*Sustainable futures* - 2018  
Illustration extraite de l'ouvrage *Destination: Planet Earth* de Jo Nelson et Tom Clohosy Cole publié aux éditions Wide Eyed Editions  
[tomclohosycole.co.uk](http://tomclohosycole.co.uk)

Mais outre en énergie, la ville se veut également autonome en termes d'eau et d'alimentation. On remarque la présence importante de l'agriculture urbaine. Au cœur de la ville, sur les toits ou en périphérie directe, la métropole se métisse de champs, de cultures, et de vert en général. Arbres, fleurs, potagers, façades végétalisées, voire mini forêts, la ville se veut indépendante et en harmonie avec la nature.

La présence de l'agriculture urbaine, si elle marque un désir d'autonomie alimentaire semble aussi traduire la volonté d'importer la campagne dans la ville, avec ses usages et ses bienfaits : accès à de grands espaces, proximité avec la faune et la flore, activités d'extérieur... Dans certaines représentations, la ville adopte même une forme de mimétisme visuel et devient elle-même nature ; ville- arbre, ville-champs, ville-cabane...

Des visions de la ville de demain additionnent les avantages des différents modes de vie : être en ville mais bénéficier d'une maison individuelle, d'un espace extérieur privé et échapper à l'uniformisation du système d'habitat collectif, s'isoler mais aussi profiter d'une vie de quartier.

L'importance de l'organisation sociale est primordiale dans la définition classique de l'utopie. C'est la nature même du concept ; l'espace utopique n'est qu'au service d'une proposition de société repensée. L'utopie urbaine contemporaine semble souvent prise entre l'immensité et la densité de mégapoles technologiques et la volonté d'une place plus grande donnée à l'humain et aux interactions sociales.

Au fil des représentations, l'arbitrage entre densification et espaces vierges paraît être un enjeu primordial dans l'organisation spatiale de la cité utopique.

Le nombre d'habitants en ville ne cesse de s'accroître. La ville compressée voit ainsi apparaître des solutions diverses, parfois extravagantes, pour résoudre cette tension. On observe des propositions ingénieuses pour réussir à imbriquer de grands poumons verts dans des villes verticales massives et denses. Entre deux immeubles, au-dessus ou même en dessous, partout la ville apparaît en quête d'espace pour respirer et s'immerger dans la nature.

Au-delà d'un désir assumé et prégnant de végétaliser la ville, la nature, parfois, semble échapper à tout contrôle. Elle trouve sa place d'elle-même en se jouant des artefacts urbains qu'elle englutit. Certaines visions utopiques développent donc l'idée d'une nature qui reprend ses droits sur la ville et se fait même envahissante. D'autres imaginent une cohabitation plus équilibrée.

La technologie, bien que toujours présente, ne serait plus hégémonique ni au cœur des considérations, elle pourrait même cohabiter avec l'esthétique imaginaire des cités idéales antiques ou pré-colombiennes. La collision de ces imaginaires antiques et technologiques crée une confusion temporelle, un temps indéterminé qui est souvent un élément constitutif de l'utopie.



1.



2.



3.



4.



6.



5.



7.



8.



9.



13.



12.

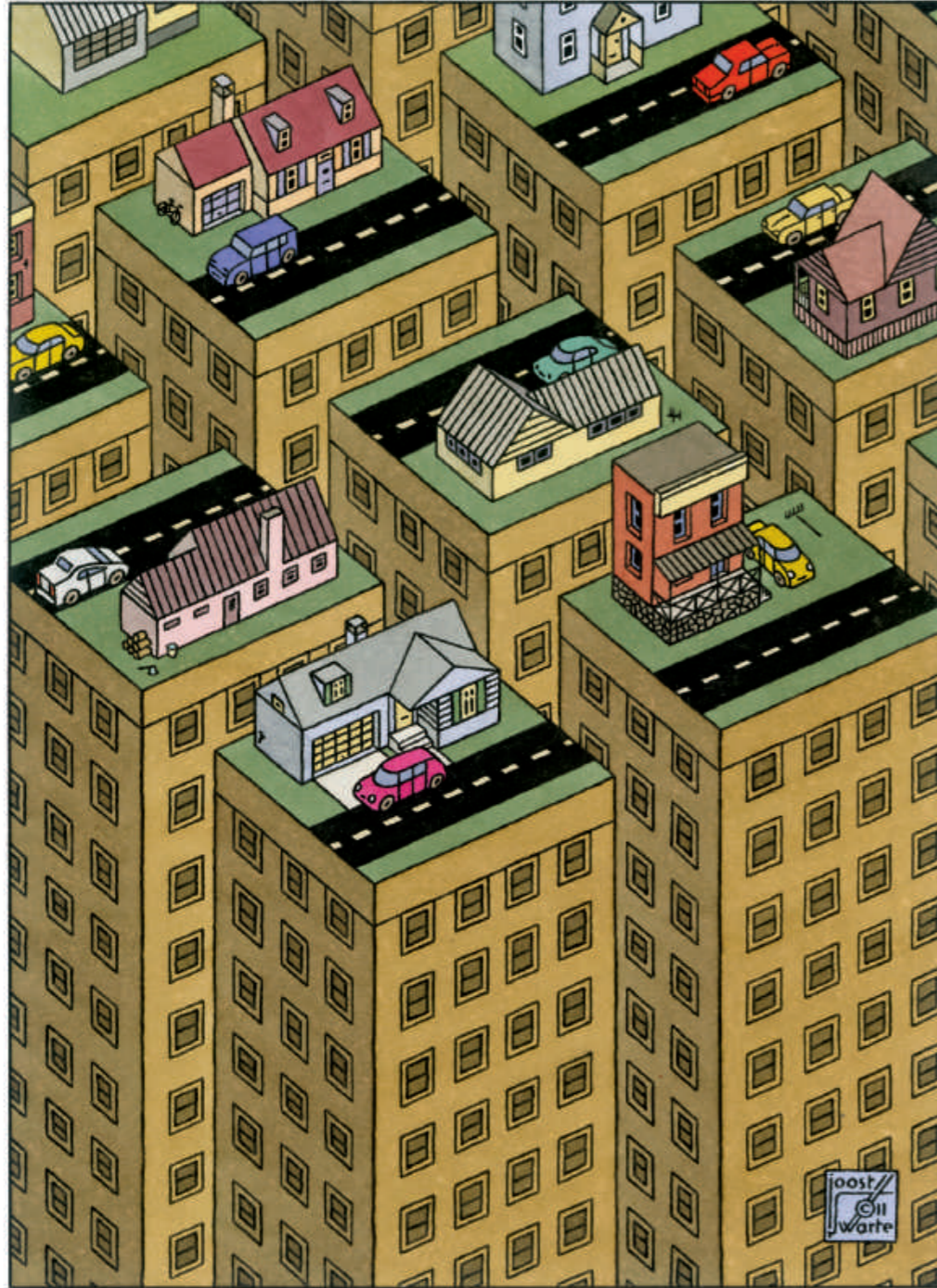


11.



10.

1. 3. XTU Architectes  
Agriville - Gonesse - Concours 2017  
Inventons la Métropole du Grand Paris  
[www.xtuarchitects.com](http://www.xtuarchitects.com)
2. François Olislaeger  
La ville imaginée par les enfants - 2019  
Illustration extraite de l'ouvrage de bande dessinée *Écolila* édité aux éditions Actes Sud BD  
[instagram.com/francoisolislaeger](https://www.instagram.com/francoisolislaeger)
4. Claude Parent  
L'arbre ville - 1992  
Fracture inachevée  
Dessin  
Crayon graphite sur papier 110 x 76.5 cm  
inv. 009 34 01  
Collection Frac Centre-Val de Loire  
Donation Claude Parent
5. Igor Morski  
206 - 2013  
[www.igor.morski.pl](http://www.igor.morski.pl)
6. SITE (James Wines)  
Highrise of Homes - 1981  
Axonométrie  
Dessin  
Encre sur papier  
35.5 x 28.1 cm  
inv. 004 12 06  
Photographie : Philippe Magnon  
Collection Frac Centre-Val de Loire
7. Rogers Stirk Harbour + Partners  
Qianhai Cultural Zone Masterplan - 2018  
Photographeur : Rogers Stirk Harbour + Partners  
Copyright holder : Rogers Stirk Harbour + Partners  
[rsh-p.com](http://rsh-p.com)
8. Annibale Siconol (Inward)  
The Upper City - 2020  
[instagram.com/inwardsound](https://www.instagram.com/inwardsound)
9. Tytus Brzozowski  
Jerusalem avenue - 2017  
[tytusbrzozowski.pl](http://tytusbrzozowski.pl)
10. Simon Roy  
Habitat - 2016  
Planches extraites de l'ouvrage de bande dessinée *Habitat* publié aux éditions ImageComics.  
[simon-roy.tumblr.com](http://simon-roy.tumblr.com)
11. Luis Peres  
Zen City - 2018  
[icreateworlds.net](http://icreateworlds.net)
12. Teikoku Shōnen (Imperial Boy)  
Sans titre - 2010  
Illustration extraite du recueil collectif *Robot - Tome 4* édité en France aux éditions Kami.
13. Derek Weselake (ArtofWEZ)  
Symbiosis - 2015  
Illustrations réalisées pour Vegan Soul Train. Food Truck.  
[artofwez.com](http://artofwez.com)



Il y a dix ans, avait lieu l'inauguration d'une résidence de quatre appartements que j'avais conçu dans le centre-ville d'Amsterdam. Avant de commencer, j'avais demandé à la Société des Logements Sociaux, qui était responsable du projet, de me permettre de vivre, pendant un mois, dans l'un de ces appartements avec ma famille. Je souhaitais confronter mes idées initiales d'une maison idéale, avec la réalité. Et c'est cette immersion qui a guidé mes décisions pendant tout le processus de conception.

Il y a cinq ans, j'ai travaillé, au côté d'un jeune bureau d'architecture *Her Architecten*, sur un projet, cette fois de cinquante appartements dans le centre ville de Haarlem. J'ai proposé au promoteur de démarrer sans cahier des charges, mais simplement avec cette question : qu'est ce que ce lieu doit apporter à la ville ? Pour ce projet, on a ainsi proposé une grande diversité d'appartements destinés à une grande diversité d'habitants : étudiants, jeunes actifs, familles, personnes âgées... Nous avons donc conçu des studios, des appartements, des penthouses mais tous donnant sur un jardin central commun.

Pour moi, la ville idéale est un lieu physique où chacun peut se développer individuellement et singulièrement tout en faisant communauté.

Bien que je ne sois pas architecte de formation, je conçois de l'architecture. Pour cela je travaille avec des professionnels et en équipe. Mon objectif est toujours de créer les conditions de vie idéales pour les habitants.

Joost Swarte



### Le logement collectif de l'avenir

Client et planification / Hankyu Hanshin Properties Corp. Direction créative / Fujitsu Limited  
Illustration / Isna Design

Ces illustrations sont tirées du projet "Living Style 2025 Housing Future" commandé par le promoteur immobilier japonais Hankyu Hanshin Properties Corp. Elles ont notamment été exposées à Osaka au Japon, en 2018.

« Nous les avons dessinées à partir de trois mots-clés que nous a donné le client : PARTAGE (logement ouvert), VIEILLIR (logement évolutif) et SENTIR (logement sensoriel). Nous avons conçu et illustré une nouvelle forme d'habitat permettant à ses occupants d'établir une relation privilégiée avec leurs voisins et avec la nature. Les illustrations représentent le quotidien commun de femmes, de couples âgés isolés, mais aussi de robots et d'intelligences artificielles. »



Isna Design est un studio d'architecture et d'illustration japonais fondé en 2018 par Risako Noguchi et Ichise Taketo, tous deux diplômés du département d'architecture de l'Université de Kobe au Japon.

Risako Noguchi se définit telle une illustratrice de Kenchiku, c'est à dire une illustratrice d'architecture.

« En tant qu'architecte et illustratrice kenchik, je crée des dessins architecturaux, des aménagements intérieurs et des illustrations pour permettre de découvrir et de se projeter avec beaucoup de facilité et de plaisir dans une ville et son architecture. »

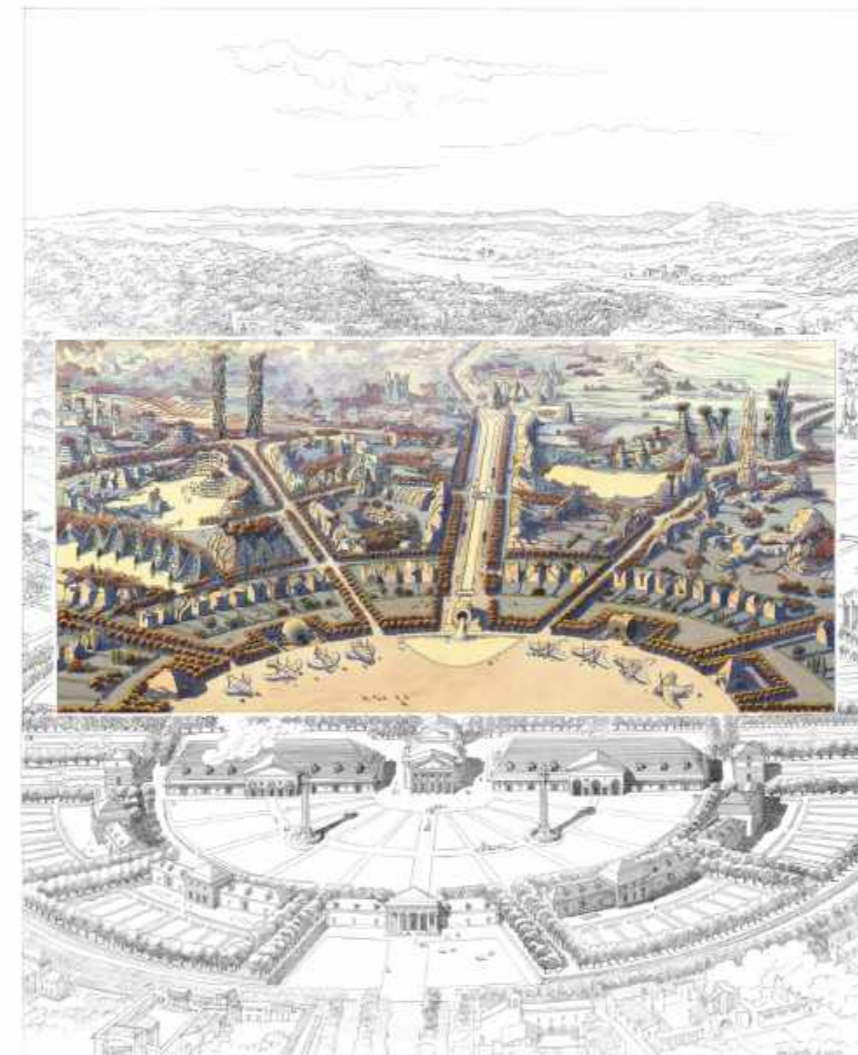
isnadesign.com

Luc Schuiten est un architecte et dessinateur belge. Il imagine et développe depuis plus de 40 ans des solutions alternatives pour remédier à la dégradation de l'environnement et proposer de nouveaux modes de vie.

À travers ses projets, mais également ses nombreux dessins et illustrations, il conjugue l'urbanisme, l'écologie et la science-fiction. Ses visions oniriques de l'avenir, où l'inventivité et la relation à la nature sont mises en exergue, traduisent son affranchissement des règles traditionnelles de la construction.

Il intègre le biologique au cœur de son architecture ; développe des maisons bioclimatiques, imagine des *habitarbres*, et rêve de villes construites uniquement avec des matériaux vivants. Ces nouveaux lieux de vie, inspirés par les écosystèmes tels les massifs coralliens ou les forêts primaires, sont en osmose avec le végétal et en constante évolution. Pour les nommer, il crée le néologisme de  *cité archiborescence*.

vegetalcity.net



LA VILLE DE CHAUX  
D'APRÈS NICOLAS LEDOUX ET LUC SCHUITEN

### Saline Royale d'Arc-et-Senans 2017

« Elle fut construite une décennie avant la Révolution française, par l'architecte Claude Nicolas Ledoux, utopique visionnaire, précurseur de l'architecture moderne.

La moitié seulement de son plan initial a été réalisée, l'autre partie du demi-cercle devait terminer la composition par un cercle complet évoquant une ville-monde. J'ai ressenti que cette magnifique réalisation, inachevée, restait dans l'attente qu'une autre utopie vienne parachever le projet initial. [...] De réalisation plus tardive, cette cité végétale fait partie intégrante de l'environnement, les constructions sortent de terre sous les formes d'émergence d'improbables poussées telluriques. L'implantation des allées, des canaux, des chemins se calque sur le plan directeur de Ledoux ».

Aujourd'hui l'utopie opère une mutation d'échelle. Aux projets globaux et exhaustifs des origines viennent se greffer, comme des poissons pilotes, une déclinaison de projets plus ciblés.

*Perspective galerie* propose une immersion audio à travers les chroniques et les récits de trois créatifs.

Vous pourrez ainsi découvrir des propositions à l'échelle de l'objet avec **Charles Renault**, à l'échelle d'un bâtiment avec l'**Agence Chartier-Corbasson** et enfin d'une ville avec les studios d'architecture **Superwien** et **CoCo Architecture**.

1. 2. 3. Charles Renault  
*U.R.U - Utopie & Résilience Urbaine* - 2019  
[cargocollective.com/charlesRenault](http://cargocollective.com/charlesRenault)

4. 5. 6. Chartier-Corbasson  
*London Organic Skyscraper* - 2014  
[chartcorb.free.fr](http://chartcorb.free.fr)

7. Illustration de Diane Berg  
pour Superwien et CoCo architecture  
*Superwien : Une nouvelle capitale pour l'Europe* - 2018-2022  
[cocoarchitecture.fr](http://cocoarchitecture.fr)  
[superwien.com](http://superwien.com)



Et pour vous plonger plus spécifiquement dans les questionnements liés aux utopies urbaines contemporaines, nous vous invitons à écouter nos podcasts.

Ils seront publiés, à partir de fin septembre 2020 et au rythme d'un par semaine, sur le site [perspectivehabiterlebeau.fr](http://perspectivehabiterlebeau.fr) et sur les principales applications de podcasts.





**ENSEIGNEMENT**  
Universités et écoles supérieures  
ALSH, pôles jeunesse

**TERTIAIRE**  
Entreprises privées et publiques  
Bureaux PME/PMI

**MARCHES PUBLIC**  
Mairies, communautés de communes  
Administrations, collectivités

**CULTUREL**  
Médiathèques, bibliothèques  
Centres culturels, musées

**CHR**  
Restaurants et restaurants d'entreprises  
Hôtels

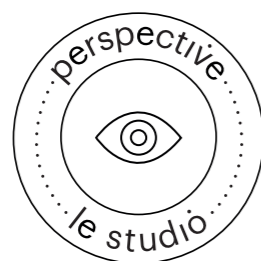
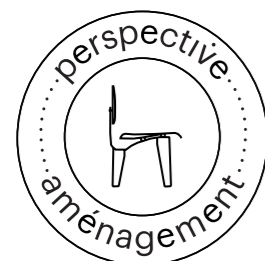
**PARTICULIERS**

Perspective se structure en plusieurs entités dont un cabinet de design d'espace et de conception puis d'un atelier de menuiserie. L'association de ces deux métiers permet de traiter les projets dans leur globalité. L'ambition de cette démarche est d'aborder les projets d'architecture intérieure et de design sous la forme d'un processus de conception-réalisation.

**SPÉCIALISTES EN AMÉNAGEMENT D'ESPACES INTÉRIEURS :**  
Bureau d'étude, fabrication, made in France, agencement, ameublement, éclairage architectural et décoratif...

**CRÉATION ET DESIGN :**  
Architecture d'intérieur, signalétique, meubles sur mesure et de séries...  
Aménagement de tous lieux publics et privés : bibliothèques, médiathèques, universités, espaces culturels, musées, restaurants, hôtels, espaces tertiaires, appartements...

**DEUX AGENCES ET ATELIERS :**  
Paris, Bordeaux, et un atelier de fabrication à Limoges pour imaginer et concevoir des projets en Nouvelle Aquitaine, dans le Sud-Ouest, à Paris et en île-de-France.



## DÉMARCHE ET ÉVOLUTION :

Notre société est composée d'un service commercial, d'un bureau d'étude, d'un service de livraison et de montage. Les ateliers de Perspective s'occupent de la conception des produits, des plans d'exécution, de la fabrication et de l'agencement. Nous gérons aussi bien le sur mesure, que la petite ou la moyenne série. Nous traitons divers matériaux tels que le Corian®, le contreplaqué, le bois massif et le stratifié etc. Nous étudions les rapports entre l'aménagement des espaces, leurs usages et leurs architectures.





Perspective Galerie  
La cité : utopies urbaines contemporaines  
Du 17 septembre au 14 novembre 2020

Horaires d'ouverture :  
La galerie est ouverte du mardi au samedi  
de 10h à 18h et le jeudi jusqu'à 20h

Accès  
43 Avenue Duquesne  
75007 Paris

-  
Métro Saint-François Xavier ou École  
Militaire  
Bus 28, 82, 86, 92  
Vélib' : Ségur d'Estrées

Direction de la galerie :  
Véronique Eloy

Commissariat d'exposition :  
Svetlana Eloy  
Claire Savard

Construction et accrochage :  
Les Ateliers de Perspective

Impressions :  
Entreprise Maugein

Nous tenons à remercier tous les artistes,  
architectes et designers qui ont accepté  
de participer :

Tytus Brzozowski, Cécile Carre,  
Tom Clohosey Cole, Thomas Corbasson,  
Josué Hernandez, Evgeny Kazantsev,  
Guillaume Kurkdjian, Igor Morkski,  
François Olislaeger, Olga Orlova,  
Sang Dae Lee, Luis Peres,  
Cédric Ramière, Charles Renault,  
Rogers Stirk Harbour + Partners,  
Simon Roy, Luc Schuiten,  
Teikoku Shōnen, Annibale Siconolfi,  
Mitchell Stuart, Joost Swarte,  
Derek Weselake, X-TU Architecture

ainsi que :  
FRédéric Lemarchand, Léa Mosconi,  
Lise Bourdeau Lepage, Alfonso Pinto,  
Christophe Laurens, Nicole Mathieu,  
Nicola Delon, Barbara Belvisi,  
Dominique Rouillard, Mathieu Zimmer,  
Jean Haëntjens

François Chaslin, Chloé Parent,  
Mardaga Éditions, Éditions non-standard  
et le FRAC Centre



galerie soutenue par :

